

Henk Helmantel: kunstschilder en bouwer

Als ik loop over het Abt Emopad en het bruggetje dat me brengt in de grasvlakte van Henk Helmantel zie ik overal plekken narcissen. Het huis, een enorme pastorie-boerderij, ziet eruit alsof we rond 1400 leven: middeleeuws en nieuw tegelijk. Ergens achter het huis staat een nog onaf gebouwde dat best het jaartal 1450 zou kunnen dragen. Eromheen liggen overgeschoten kloosterstenen, dakpannen, balken.

Henk Helmantel staat met een zwarte muts op te voegen op een steiger bij de poort van het gebouwde. Een kapel? Uit vroegere tijden gereconstrueerd? Nee, een garage annex kippenhok. Ontwerp Helmantel. In de steen boven de deur zal hij waarschijnlijk het jaartal A.D. 1985 aanbrengen. Kleine vensters, oneffen kloosterstenen, een romaanse deurbog, Helmantel heeft ze de afgelopen weken samen met vakmensen hun onderlinge relatie gegeven met evenveel overtuiging als wanneer hij een kerkinterieur of een stilleven schildert. Aan de achterzij wijst hij me op twee schuine dakdelen die het schuurtje een monumentaal relief geven, en op de zeldzame linksdekkende dakpannen die hij ergens bij een afbraak op de kop getikt heeft. De meeste stenen had hij nog over van de herbouw van zijn huis. Alles is authentiek middeleeuws. Maar hier is het, in de pastorie-boerderij en in de garage, in een nieuw oeroud verband geplaatst. Het bouwen heeft jaren geduurd, maar met de garage is nu toch ongeveer het sluitstuk van zijn erf bereikt. De zaak moest af, want in de komende zomermaanden stelt hij de boerderijafdeling van zijn huis open voor publiek.

Herbouw

We lopen door de enorme witte ruimten van de schuur. Vele pastores in vele eeuwen hebben op deze plaats hun koeien, paarden en koetsen gestald en hun hooi opgeslagen. In 1913 werd het middeleeuwse gebouw (van vóór 1400 was het) afgebroken en vervangen door een moderne pastorie. Deze nieuwe pastorie betrof Helmantel in 1967, hij knapte het huis helemaal op, richtte er zijn atelier in en woonde er na '71 met zijn vrouw Barbera. Maar hij kreeg een onweerstaanbaar heimwee naar het huis dat er gestaan had. Op papier en schilderij reconstrueerde hij het en langzaam groeide het idee dat hij woonde in een huis dat er niet hoorde te staan. In 1974 brak hij het opgeknapte huis af. De fundering en binnenmuren bestonden grotendeels uit kloosterstenen van de oude pastorie. Die begonnen hun derde leven, voor de tweede keer zichtbaar bovengronds. Balken en dakpannen en nog meer stenen werden overal opgescharreld, als ze maar oud waren. En in '75 stond daar weer, op de wierde van

Westeremden naast de kerk uit 1259, de nauwkeurig gereconstrueerde en grotendeels met authentieke materialen herbouwde pastorie-boerderij.

Vanaf 26 mei t/m 7 juni zullen in de schuren ± 65 werken van Henk Helmantel hangen, als overzichtstentoonstelling 1975-1986.

Hij schildert al als zelfstandige vanaf 1967. Ieder schilderij nummert hij. Een kerkinterieur dat bij mij thuis hangt dateert van maart 1984 en draagt nummer 429. Het laatste jaar is er wat minder bij gekomen dan hij gewend was doordat hij veel heeft staan afwerken en metselen in en om de schuur, maar het aantal zal toch wel de 450 gepasseerd zijn. Van elk jaar houdt Helmantel zelf enkele schilderijen. Die hangen in de kamers van het voorhuis. Hieruit kiest hij er 30 voor de tentoonstellingen, de rest leent hij van particulieren aan wie hij werk heeft verkocht. De hoge, witte schuurmuren zullen schitterende expositie-vlakken zijn.

We gaan door een lage groene deur naar een kleinere ruimte. „Dat deurtje heb ik uit een smederij-afbraak in Oldenzijl gekocht”, vertelt Henk. „Het is een deur met eiken kozijnen, die zie je hier in Groningen niet veel, dus ik was meteen liefhebber.”

In de hal van het voorhuis hangt, naast ander werk, een groot groentestilleven met uien, prei, een witte kan. In het atelier hangt een van de laatste werken: een fruitstilleven met druiven, meloen, perziken. De opkamer is een voor moderne begrippen ruime kamer, maar in dit gebouw een van de kleinere ruimten. Helmantel slaat er de voorwerpen op die hij verwerkt in zijn stilleven: kannen, pannen, flessen.

„Hier vond ik in een winter een dood muisje”, vertelt hij, „net alsof het zat te eten. Ik heb het drie keer geschilderd.”

Dat is dan toch een uitzondering, want Helmantel schildert weinig dieren. Het zijn de dingen die hem interesseren. In een grote bovenkamer van het voorhuis vind ik een van de muisjes terug in Helmantels particuliere collectie. En verder: aalbessen, gemberpotten, stilleven met flessen, kommen, eieren en natuurlijk kerkinterieurs, diepe ruimtes op vaak niet meer dan een vierkante meter. In deze kamer is niets te koop. Vooral dat ene kerkinterieur „De absis van de N.H. kerk te Bozum Fr.”, uit 1976

zal hij nooit wegdoen. Hij vindt het zijn gaafste interieur. Op de expositie zal het een van de mooiste stukken zijn.

Westeremden

Alle 40 jaren van Helmantels leven zijn verbonden aan Westeremden. Onlosmakelijk?

Hij aarzelt even. Zegt dan: „Ik ben Groninger, Westeremder, maar ik ben nog méér Nederlander. Ook in de rivierenstreek zou ik goed kunnen aarden. Niet op de Veluwe, met al die bossen.”

Is hij in Westeremden geen vreemde eend in de bijt? Zo'n kunstschilder? „Och”, zegt hij, „ik geloof niet dat ik met mijn werk Westeremden een slechte naam bezorgd heb.”

Zo is het ook. Zelfs Beatrix en Claus bezochten het dorp om zijn werk te zien. „Nee”, beweert hij, „dat zat anders, men zocht een geschikte gelegenheid voor Beatrix en Claus om thee te drinken en dat kon wel mooi in ons verbouwde huis, dacht men”. Nu goed, bescheidenheid siert de mens, maar intussen bleven ze wel een uur lang. Later kreeg hij de opdracht om de inhuldiging in de Nieuwe Kerk te schilderen. Zo ontstond het enige schilderij van Helmantel waarop vele tientallen mensen te zien zijn.

Hebben ze hem in Westeremden niet voor gek verklaard toen hij zijn huis afbrak. „Vast wel”, meent hij, „en ik keek er zelf ook gek tegen aan. Maar achteraf vinden ze het wel mooi.”

Ons hele gesprek voeren we in het Gronings van het Hogeland, ons beider moedertal. Ook met zijn vier kinderen praat Henk Helmantel dialect. Zijn vrouw, overigens ook een echte Hogelandster vindt dat de kinderen toch ook het ABN moeten beheersen en praat meestal Nederlands tegen ze. „D'r is gevoar”, zegt Henk, „dat over vattig joar d'r praktisch gain grunnegers meer bestaat dei 't grunnegs nog 'n beetje nuver prat”. Maar ook hij betaalt zijn tol aan de moderne tijd, anders zou hij niet „praktisch” maar „sikkom” gezegd hebben.

Gegevens ontleend aan een artikel van Hans Werkman in Ned. Dagblad.

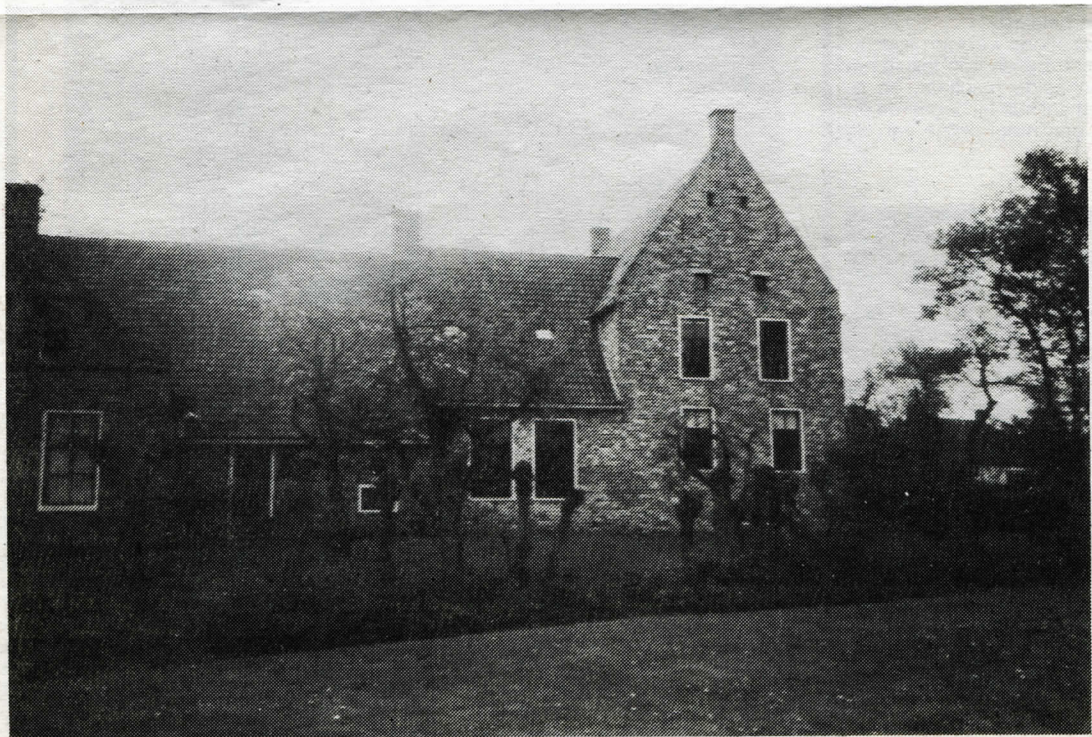
De kunstzaal in het huis van Henk Helmantel is geopend vanaf 26 mei t/m 7 juni 's middags groepen volgens afspraak. 30 en 31 mei en 6 en 7 juni 's middags van 1 tot 6 uur voor een ieder toegankelijk. Het huis ligt naast de Hervormde kerk op de wierde van Westeremden, Abt Emopad 2.



strueerde hij het en langzaam groeide het idee dat hij woonde in een huis dat er niet hoorde te staan. In 1974 brak hij het opgeknapte huis af. De fundering en binnenmuren bestonden grotendeels uit kloosterstenen van de oude pastorie. Die begonnen hun derde leven, voor de tweede keer zichtbaar bovengronds. Balken en dakpannen en nog meer stenen werden overal opgescharreld, als ze maar oud waren. En in '75 stond daar weer, op de wierde van

ren. Het zijn de dingen die hem interesseren. In een grote bovenkamer van het voorhuis vind ik een van de muisjes terug in Helmantels particuliere collectie. En verder: aalbessen, gemberpotten, stillevens met flessen, kommen, eieren en natuurlijk kerkinterieurs, diepe ruimtes op vaak niet meer dan een vierkante meter. In deze kamer is niets te koop. Vooral dat ene kerkinterieur „De absis van de N.H. kerk te Bozum Fr.”, uit 1976

De kunstzaal in het huis van Henk Helmantel is geopend vanaf 26 mei t/m 7 juni 's middags groepen volgens afspraak. 30 en 31 mei en 6 en 7 juni 's middags van 1 tot 6 uur voor een ieder toegankelijk. Het huis ligt naast de Hervormde kerk op de wierde van Westermenden, Abt Emopad 2.



De schitterende verbouwde pastorie-boerderij.

strueerde hij het en langzaam groeide het idee dat hij woonde in een huis dat er niet hoorde te staan. In 1974 brak hij het opgeknapt huis af. De fundering en binnenmuren bestonden grotendeels uit kloosterstenen van de oude pastorie. Die begonnen hun derde leven, voor de tweede keer zichtbaar bovengronds. Balken en dakpannen en nog meer stenen werden overal opgescharreld, als ze maar oud waren. En in '75 stond daar weer, op de wierde van

ren. Het zijn de dingen die hem interesseren. In een grote bovenkamer van het voorhuis vind ik een van de muisjes terug in Helmantels particuliere collectie. En verder: aalbessen, gemberpotten, stillevens met flessen, kommen, eieren en natuurlijk kerkinterieurs, diepe ruimtes op vaak niet meer dan een vierkante meter. In deze kamer is niets te koop. Vooral dat ene kerkinterieur „De absis van de N.H. kerk te Bozum Fr.”, uit 1976

De kunstzaal in het huis van Henk Helmantel is geopend vanaf 26 mei t/m 7 juni 's middags groepen volgens afspraak. 30 en 31 mei en 6 en 7 juni 's middags van 1 tot 6 uur voor een ieder toegankelijk. Het huis ligt naast de Hervormde kerk op de wierde van Westermenden, Abt Emopad 2.



De schitterende verbouwde pastorie-boerderij.



Zelfportret H. F. N. Helmantel 1971.