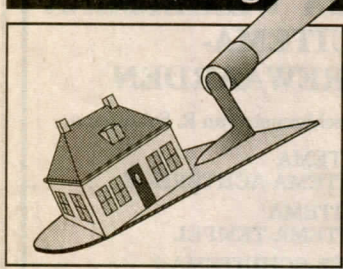


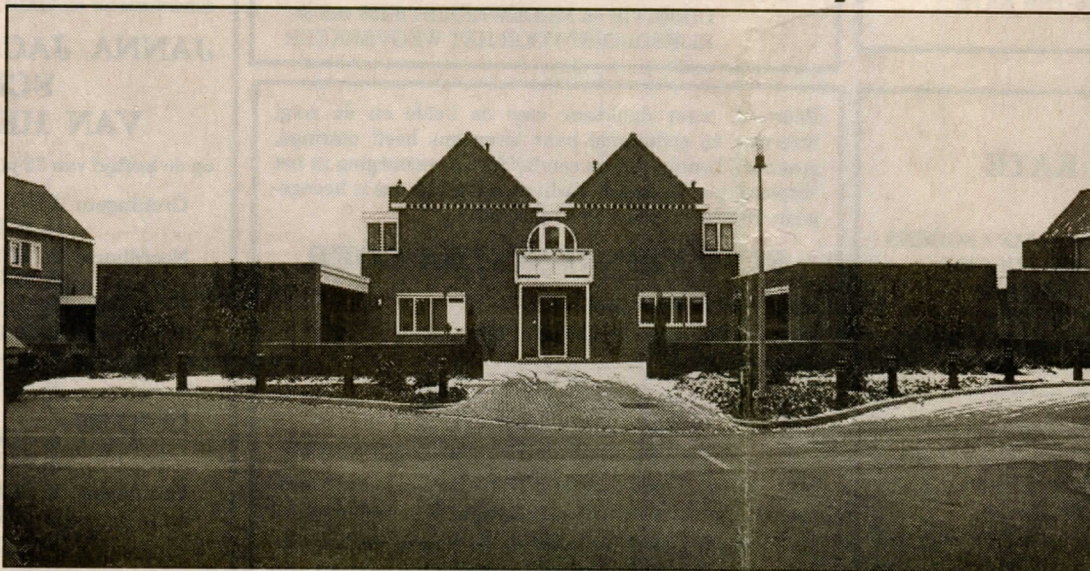
De ene kant kijk je Drenthe in, de andere

Wonen in Groningen



■ **STADSKANAAL** - Architect Cor Kalfsbeek had een te gek idee. Vond hij. Een boog als verbinding tussen twee provincies. Een boog onder een huis, bedoeld als promenade. De wandelaar zou zo ongemerkt van de ene in de andere provincie stappen. Een experiment, gedurfd zeker, maar het voormalige station Stadskanaal, pal op de grens, daagde immers uit.

Door **Cees Stolk**
Foto's **Anne Marie Kamp**



▲ Op de plek van het voormalige station Stadskanaal, destijds ontworpen in de stijl van de Amsterdamse School, verrees in 1992 een modern woonhuis. Architect Kalfsbeek uit Borger, die in 1975 de bibliotheek van Winschoten bouwde, tekende voor dit ontwerp. De steenmassa aan de voorkant wordt onderbroken door een blauwe band van geglazuurde tegels.

Hij kon wel een gaatje in z'n hoofd hebben. Dacht de toekomstige bewoonster.

„Wat een idee. Mensen die je onder je huis door lopen.” Agnes van Bennekom gruwde bij die gedachte. Toch trof de architect bij haar een gevoelige snaar. Ze raakte geïntrigeerd door die ‘kei uit Borger’. De Drent toonde lef met zijn idee en dat sprak haar aan. Ook echtgenoot Coen had wel vertrouwen in de leerling van de beroemde bouwmeester, ir. J.J. Sterenberg, die hij had leren kennen als ontwerper van zijn design meubelfabriek, vlakbij de watertoren.

Intensief communiceerden ze met elkaar, de Van Bennekoms en de architect. Moeten de voegen open of dicht? Zijn de plinten niet te hoog? Hoe ‘breek’ je de massieve bakstenen voorkant? En hoe verbind je bibliotheek met woonkamer en keuken? „Mijn man is een Pietje precies. Hij is een detailmens. Gek word je er soms van. Hij wil het zo hebben en niet anders. Mijn man bemoeide zich overall mee. Maar achteraf heeft hij altijd gelijk.”

Anderhalf jaar duurde het voor de tekening op papier stond en de

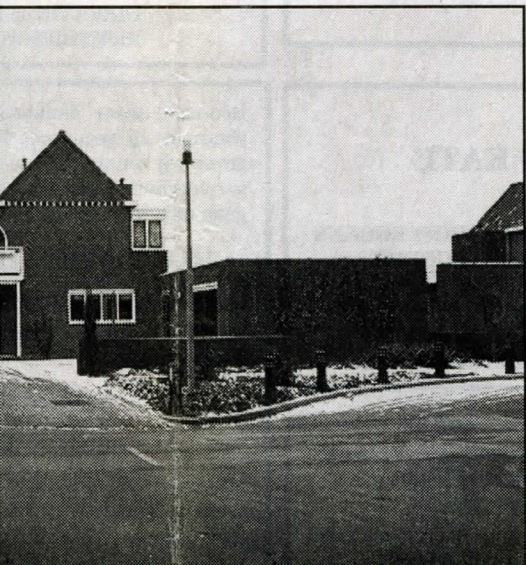
gemeente het ontwerp goedkeurde. Een ontwerp dat aan de voorkant oogt als één steenmassa, een burcht in bepaald opzicht, maar dat achter een wijde blik gunt over een leeg landschap. Vanuit de living kijken zij tot aan de horizon Drenthe in, vanuit de keuken leidt een statige ‘Gooise’ beukenlaan naar hartje Stadskanaal.

Het huis van de Van Bennekoms staat pal op de grens van beide provincies. Sluit als het ware beide provincies ook af; iets wat de gemeente ook als eis stelde, een massief, breed gebouw dat vanuit de verte oogt als een station, maar dichtbij menigeen in verwarring brengt. „Waar wonen jullie? Links of rechts?”, is de vaak gestelde vraag. De Van Bennekoms hebben alle kamers in gebruik. Beneden de bibliotheek, de living, de keuken en bijkeuken en boven de drie slaapkamers en douche.

Visie

De vrouw des huizes roemt Kalfsbeek's visie. „Hij is een man die doordenkt, die het huis als één geheel ziet.” Zesentwintig meter breed is hun woning. De

...the in, de andere Groningen



...destijds ontworpen in de stijl van de Amster-
Architect Kalfsbeek uit Borger, die in 1975 de
ontwerp. De steenmassa aan de voorkant wordt
egels.

Mensen die
door
van
wde bij die
trof de
ar een
. Ze raakte
or die 'kei
Drent
zijn idee en
aan. Ook
n had wel
de leerling
de
r. J.J.
hij had
s ontwerper

vlakbij de

en ze met
Bennekoms
Moeten de
dicht? Zijn
te hoog? Hoe
assieve
kant? En
bibliotheek
r en keuken?
en Pietje
en
k word je er
wil het zo
anders. Mijn
zich overal
eraf heeft
”
ar duurde
ening op
de

gemeente het ontwerp
goedkeurde. Een ontwerp
dat aan de voorkant oogt
als één steenmassa, een
burcht in bepaald opzicht,
maar dat achter een wijde
blik gunt over een leeg
landschap. Vanuit de living
kijken zij tot aan de horizon
Drenthe in, vanuit de
keuken leidt een statige
'Gooise' beukenlaan naar
hartje Stadskanaal.

Het huis van de Van
Bennekoms staat pal op de
grens van beide provincies.
Sluit als het ware beide
provincies ook af; iets wat
de gemeente ook als eis
stelde, een massief, breed
gebouw dat vanuit de verte
oogt als een station, maar
dichtbij menigeen in
verwarring brengt. „Waar
wonen jullie? Links of
rechts?“, is de vaak gestelde
vraag. De Van Bennekoms
hebben alle kamers in
gebruik. Beneden de
bibliotheek, de living, de
keuken en bijkeuken en
boven de drie slaapkamers
en douche.

Visie

De vrouw des huizes roemt
Kalfsbeek's visie. „Hij is
een man die doordenkt, die
het huis als één geheel
ziet.“ Zesentwintig meter
breed is hun woning. De



architect heeft de deuren
van de beneden vertrekken
als één lijn met elkaar
weten te verbinden. De
verwarming is weggewerkt
in de vloer om het uitzicht
niet te verstoren. In de
schoorsteen is een nis
uitgespaard, klein, maar
fijn, net groot genoeg voor
een Hals-schilderij. De
zware deuren zijn niet
egaal, maar hebben aan de
zijkant twee verticale
rillen, terwijl de deurposten
van onderen met marmer
zijn bekleed net als de vloer
overigens. Juist die details
doorbreken de strakke
structuur.

De beukenhouten trap
naar boven en de
cirkelvormige overloop
roepen warmte op. Aan de
'Groningse' kant ontwierp
Kalfsbeek een rond art
deco-achtig raam en in de
vier kamers boven plaatste
hij de ramen op de hoeken,
die verrassend naar binnen
opendraaien. „Prachtig
bedacht. Je hebt in alle
kamers een ander uitzicht.
Deze unieke plek heeft hij

optimaal benut. Ik ben hier
ook heel gelukkig en wil
beslist nooit meer weg.”

Stoomtrein

Hoewel..., de stoomtrein
kan nog roet in het eten
gooien. Op amper vijf meter
afstand liggen de rails van
eertijds de Gronings-
Drentsche
Spoorwegmaatschappij. Op
2 mei 1924 reed de eerste
stoomloc tussen
Stadskanaal en Ter Apel, op
14 mei 1955 de laatste.
Maar twee jaar geleden
bliezen stoomfanaten de
lijn nieuw leven in, zeer
tegen de zin van de
stationsbuurt. Straks, als
het begint te zomeren,
tuffen de locs Emma en
Anna dagelijks vier keer
door hun achtertuin. „We
zijn indertijd verhuisd uit
een buurt waar we nooit
rustig buiten konden zitten.

Nu overkomt ons dit. U
begrijpt, hoe mooi deze plek
ook is, hier hadden we nooit
gebouwd als we dit geweten
hadden.”

ed 21-2-96

10
◀ Op de
eerste
verdieping
bedacht ar-
chitect Kalfs-
beek een art
deco-achtig
raam dat uit-
kijkt over de
statige Sta-
tionslaan.
Aan de
'Drentse' kant
ontwierp hij
een zelfde
soort raam.
De beuken-
houten over-
loop heeft een
sierlijke ron-
ding die bene-
den in de hal
in marmer
wordt voort-
gezet.