

Turfwinning zorgde voor omvangrijke schippersgemeenschappen in Drenthe Scheepvaart in 'd'olde lantschap' onder de loep in Groningen

■ GRONINGEN - De scheepvaarthistorie van Drenthe? Bestaat die dan? Scheepvaarthistoricus Wicher Kerkmeijer, verbonden aan het Noordelijk Scheepvaartmuseum in Groningen, kreeg ongelovige en zelfs meewarige reacties toen hij een expositie over het maritieme verleden van Drenthe samenstelde. Toch is de provincie Drenthe, samen met Groningen, de bakermat van de kustvaart. Tot en met 21 september belicht het Scheepvaartmuseum in Groningen de geschiedenis van de scheepvaart in 'd'olde lantschap'.

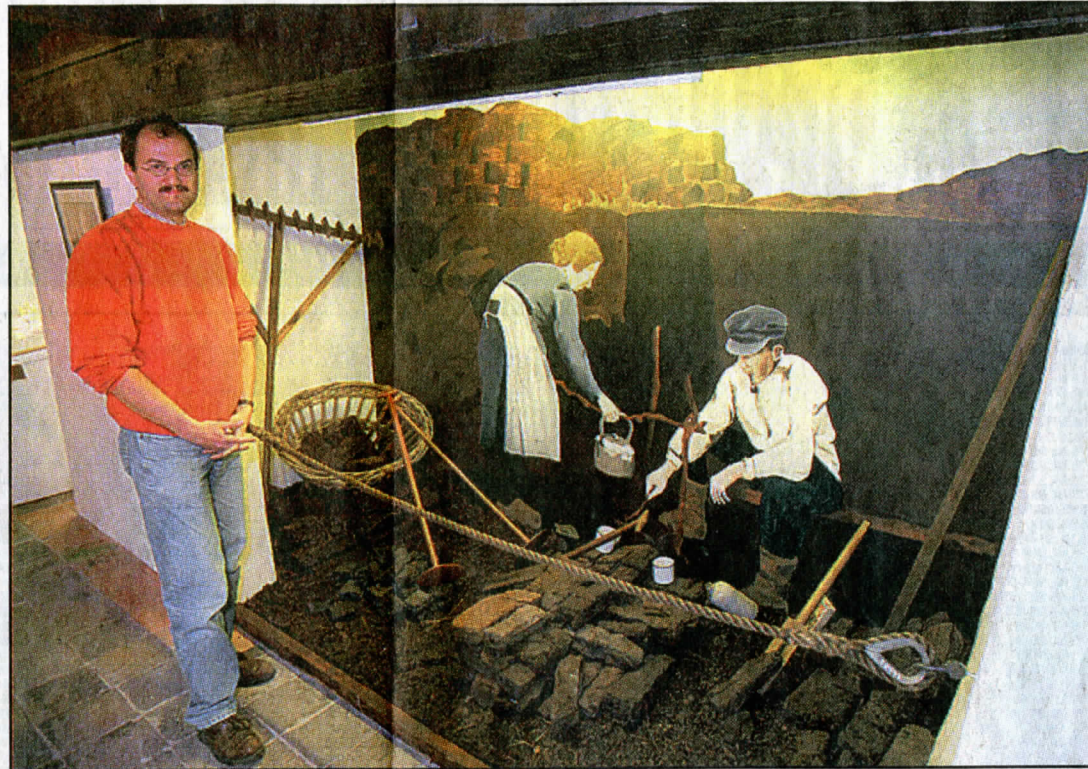
Door **Aliëtte Jonkers**

Voor het eerst is op deze schaal een tentoonstelling gewijd aan de scheepvaarthistorie van Drenthe. „We willen met deze expositie laten zien dat we een Noordelijk Scheepvaartmuseum zijn en niet het Groninger Scheepvaartmuseum,” zegt Kerkmeijer. „Tot nu toe is Drenthe nog niet zo duidelijk aan bod gekomen en daar willen we nu verandering in brengen.”

Bijzonder

De tentoonstelling *'Drenten te water: scheepvaarthistorie van 'd'olde lantschap'* is op bijzondere wijze tot stand gekomen. Musea in het hele land stelden scheepsmodellen, zeventiende- en achttiende eeuwse kaarten, foto's en schilderijen beschikbaar. Bovendien hebben particulieren meegewerkt aan de totstandkoming van de expositie. Na een oproep in de regionale media kwam Kerkmeijer in contact met nakomelingen van schipperfamilies. „Dat leverde leuke voorwerpen op voor de tentoonstelling: van een Drentse kneepjesmuts van een schippersvrouw tot oude diploma's.”

Het eerste deel van de tentoonstelling is ludiek ingericht met grote stapels turf (Kerkmeijer-



▲ Scheepvaarthistoricus Wicher Kerkmeijer en een beeld van de turfwinning die voor de ontwikkeling van de Drentse scheepvaart van groot belang was.

Foto: Dennis Beek

er: „Ruim 830 stuks”) en turfgereedschappen. De geschiedenis van de Drentse schaaapvaart heeft alles te maken met de aanwezigheid van turf in de provincie. Talrijke turfschepen uit Drenthe voeren in vroegere tijden naar het midden en westen van het land om daar de

groeierende steden van brandstof te voorzien. Een hoogtekaart geeft aan waar de turfafgravingen zich bevonden.

Vanaf 1550 ontwikkelde zich de grootschalige turfwinning en die betekende tot 1950 een belangrijke inkomstenbron voor Drenthe. De

systematische turfwinning leidde er toe dat Drenthe in de loop der eeuwen verdeeld werd in veengebieden. De grote kanaalgraversploegen hadden volop werk. Vooral in Hoogeveen, Meppel, Smilde en later Gasselternijveen ontstonden omvangrijke schippersgemeenschappen. Volgeladen turfpramen en tjalken vormden tot halverwege deze eeuw een vertrouwd beeld in deze kleine gemeenten.

Schippersgilde

De Drentse turfschippers begonnen zich al vroeg te organiseren. Meppel kende al in 1566 een schippersgilde waarvan toen hondervijftig turfschippers lid waren. Op de tentoonstelling is een van de vier zilveren begrafenischildjes te zien, een eerbetoon aan overleden schippers met de tekst 'Niet beeter als een schip/ tot om devys en wapen/ in leeven of in doot/ ontzield bij God ontslapen'. Andere voorwerpen zijn minder ernstig, zoals een roerornament uit de negentiende eeuw, waarop een rondborstige zeemeermin staat afgebeeld.

Ook de kustvaart en scheepsbouw in Drenthe krijgt aandacht. Een paar gigantische coasters en containerschepen, geproduceerd door De Kaap in Meppel, worden aan het publiek getoond.

Tegenwoordig zijn de vele kanalen en vaarten in Drenthe voorbehouden aan de watersporters. De kleine binnenvaart is nauwelijks meer rendabel. De maritieme historie in Drenthe is een zachte dood gestorven. De provincie kan zelfs niet bogen op een beroemde Drentse zeeheld, want die is er niet.

De tentoonstelling 'Drenten te water: scheepvaarthistorie van 'd'olde lantschap' is tot en met 21 september te zien in het Noordelijk Scheepvaartmuseum, Brugstraat 24-26 in Groningen. Open: di t/m za 10.00-17.00 uur.