



Directeur Ton Kuper: "Opknappbeurt voor cultureel erfgoed"

Museum klooster Ter Apel krijgt nieuwe vleugel

De inwoners van Ter Apel en omgeving kunnen binnenkort een uitnodiging verwachten. Met een open dag willen bestuur, directie en medewerkers van het Museum klooster aan de Boslaan aangeven dat zij de directe omgeving willen betrekken bij de nieuwbouwplannen. Een investering van bijna acht miljoen zal in juni van het volgende jaar zijn besteed aan de nieuwe westvleugel van het Kruisherenklooster. Daardoor wordt het mogelijk om alle vier vleugels te bereiken. In de uitbreiding komen een expositieruimte, toiletten en een groot deel van de huidige opgeslagen collectie. Het rondom liggende bos krijgt een andere indeling. Directeur Ton Kuper komt binnenkort drie in plaats van twee dagen in dienst om de ontwikkelingen op de voet te volgen.

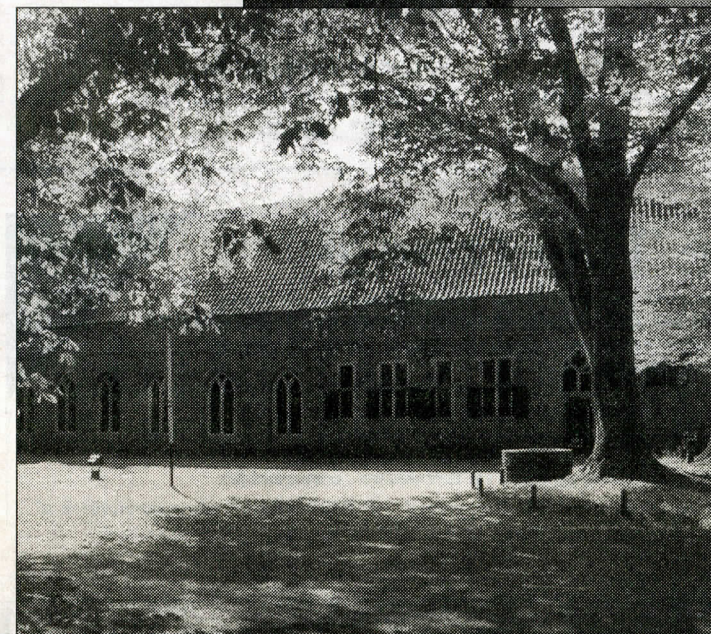
In de Middeleeuwen was het Noorden van ons land ongeveer dertig kloosters rijk. Het waren centra van cultuur en religieus leven. De meeste van de kloosters zijn helaas verdwenen. Sporen van het verleden zijn moeilijk terug te vinden. Het Klooster van de Kruisheren in Ter Apel bestaat nog steeds in volle glorie. Het geeft een beeld van de Middeleeuwse kloosterbouw op het platteland: sober, eenvoudig, maar uiterst stijlvol. Uitverkoren op de lijst van de honderd top monumenten van ons land. Gelegen in een oase van rust.

Op een beboste zandrug in het uiterste zuiden van de provincie Groningen ligt het fraaie complex verscholen tussen statige bomen. De zandrug is een eeuwenoude handelsweg, het klooster is plaats van stilte en gastvrijheid. In de gewelven is de Gregoriaanse zang

lijke eer mee in en geloofden dat deze 'goede daden' bevorderlijk waren voor hun zieleheil."

De eerste vijf Kruisheren kwamen uit het klooster Sint Gertrudis in Bentlage bij Rheine in Duitsland. 'Domus Novae Lucis', het Huis van het nieuwe licht, werd in 1465 ingewijd. Het duurde vervolgens een hele eeuw voordat het totale complex was gerealiseerd. De broeders kregen hun inkomsten uit de verbouw van rogge, gerst en boekweit. Zij hielden een veehouderij met runderen en varkens aan en verpachten het land. Voor de honingproductie werden bijen gehouden. Hun bezit werd gedeeld met armen en pelgrims, Reizigers konden altijd rekenen op een warm bed en een voedzame maaltijd.

Na de Reformatie in 1594 was in



klooster. De koorbanken zijn in originele staat uit de zestiende eeuw.

Expositie

Tot en met 30 september staat de zomerexpositie in het teken van het landelijke project 'Textiel 2000'. Samen met tien andere musea

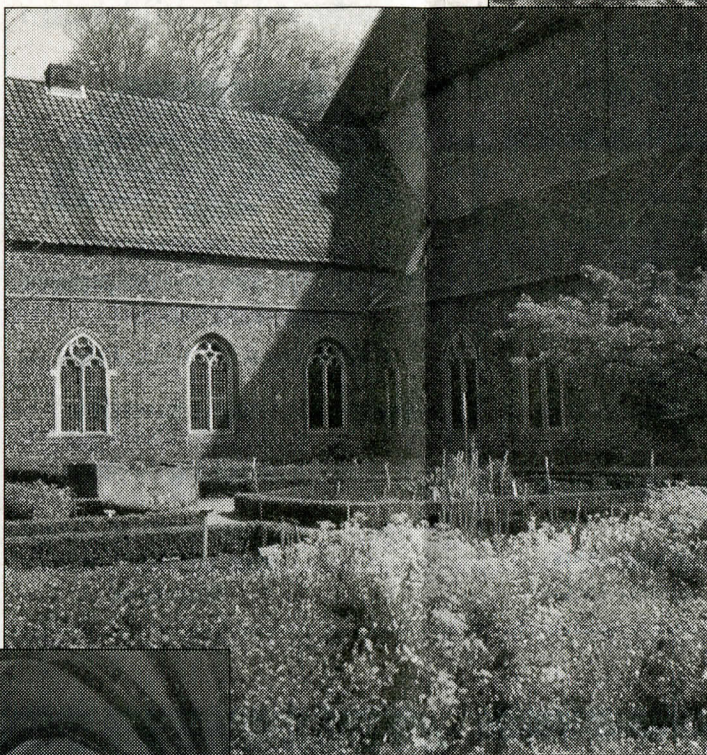
uiterste zuiden van de provincie Groningen ligt het fraaie complex verscholen tussen statige bomen. De zandrug is een eeuwenoude handelsweg, het klooster is plaats van stilte en gastvrijheid. In de gewelven is de Gregoriaanse zang nog te horen. Gebrandschilderd glas en kleurrijke kerkelijke kleding getuigen van een rijk verleden.

Rheine

Het landgoed was tot 1458 eigendom van het convent in Schildwolde. De pastoor van Garmerwolde kocht het perceel om het in 1464 te schenken aan de Orde van het Heilige Kruis. Als voorwaarde werd gesteld om een klooster te bouwen. Hij zou de eerste jaren voor hun levensonderhoud zorgen. Ton Kuper: "Schenkingen van deze aard waren in die tijd niet ongevoel. Rijke burgers legden er maatschappe-

worden bijgehouden. Hun bezit werd gedeeld met armen en pelgrims, Reizigers konden altijd rekenen op een warm bed en een voedzame maaltijd.

Na de Reformatie in 1594 was in



de zomerexpositie in het teken van het landelijke project 'Textiel 2000'. Samen met tien andere musea in de provincie Groningen worden in het

land. Het behoorde dus nog niet tot het gewest Groningen. De Kruisheren van Ter Apel kregen toestemming van de Staten-Generaal om te blijven. Zij mochten alleen geen nieuwe kloosterlingen opnemen."

Andere functie

In 1619 kocht de Stad Groningen het

het gewest Groningen het Rooms Katholieke geloof niet meer toegestaan. De kloosters werden gesloten. Waarom bleef Ter Apel dan toch bestaan? Ton Kuper: "Het gebied Westerwolde waarin Ter Apel ligt, was destijds een zogenaamd Generaliteits-

gehele gebied van Westerwolde. Het klooster kreeg een nadere functie. Een houtvesterij en woningen voor dominee en schoolhoofd namen de plaatsen van de geestelijken in. Zo ging het onverstoort eeuwen door met grondige restauraties 1931 en 1933, uitgevoerd door Rijksmonumentenzorg.

Sinds 1988 heeft het kloostergebouw een nieuwe hoofd functie: museum voor kerkelijke kunst en religieuze geschiedenis met het accent op de periode van 1200 tot 1600. Naast de vaste collecties over de historie van het gebouw en de Kruisheren worden geregeld wisselende exposities opgezet. De kerk beslaat de hele zuidvleugel van het

Ter Apeler museum uit de eigen collectie kledingstukken en vaandels geëxposeerd onder de titel 'Kerkelijke kleding als beeldroman'.

Concert

In samenwerking met het Organeum Weener en Sommerconcerte Emsland is in de kerk op woensdag 13 september om 20.00 uur een Gregoriaans Concert.

Kerkdiensten

Een deel van het gebouw is nog steeds in gebruik als kerk. De Nederlands-Hervormde gemeente houdt er elke zondagmorgen om 10.00 uur een dienst, waarbij iedereen van harte welkom is.

Openingstijden

Van dinsdag tot en met zaterdag van 10.00 tot 17.00 uur; zondagen van 13.00 tot 17.00 uur; tot 1 november op maandag van 10.00 tot 17.00 uur.

Informatie

Museum Klooster Ter Apel, Boslaan 3, 9561 LH Ter Apel, telefoon 0599-581370. Gratis parkeren. In de directe omgeving: Hotel Boshuis.

Foto's:

Archief Museum Klooster Ter Apel

Litkrant 2000

