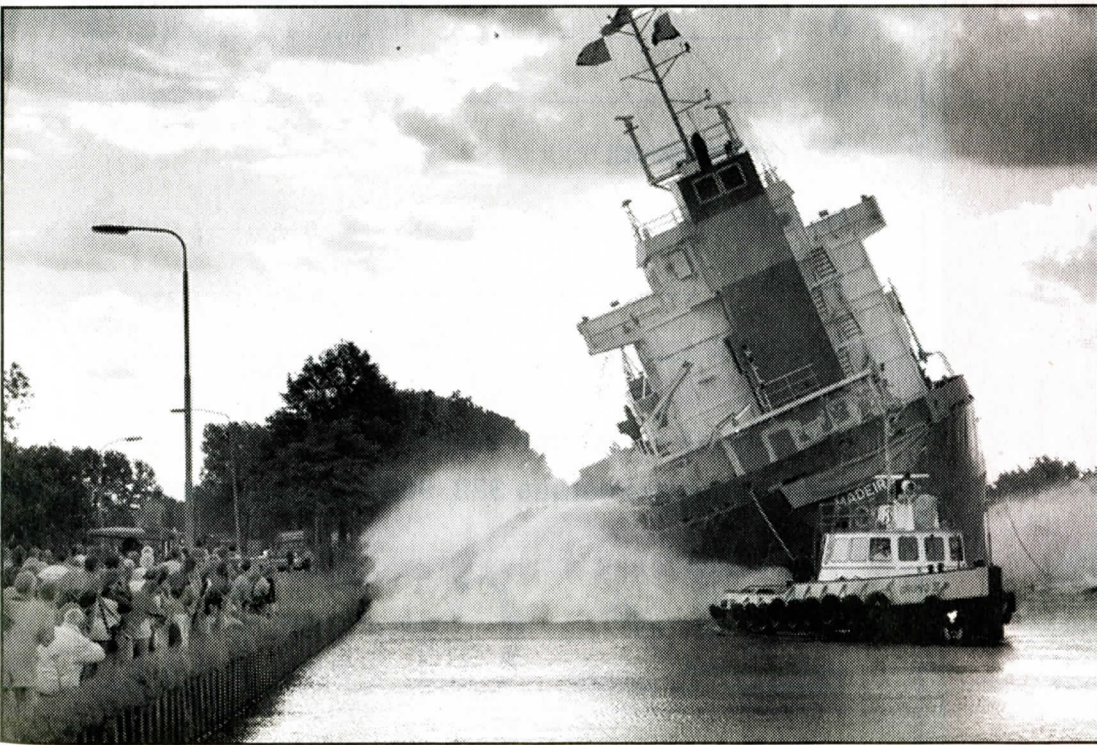


Laatste keer bij Pattje in Waterhuizen dwars in het Winschoterdiep

Oud-directeur laat geen traan om verkoop werf



▲ Een tewaterlating bij scheepswerf Pattje in Waterhuizen: een beeld dat niet lang meer te zien zal zijn langs het Winschoterdiep.

Foto Archief DCGD

**Van onze verslaggever
Arend van Wijngaarden**

■ **WATERHUIZEN** – Vijftientig jaar was hij directeur van Pattje Shipyards en daarna schreef hij een lijvig geschiedenisboek over de werf: 220 jaar dwars in het Winschoterdiep. Maar Gerard Speld (64) kan er geen traan om laten dat de werf in zijn huidige vorm sluit. „Mensen willen niet graag van tradities af. Maar wees blij dat het zo gaat, dat is beter dan dat Pattje failliet was gegaan. Nu worden de casco's in Roemenië gebouwd en in de Eemshaven afgewerkt, en blijven er over de hele wereld schepen van Pattje verkocht worden.”

Binnenvaartschipper Jannes Pieter Pattje stichtte de scheepswerf in 1778 samen met koopman Douwe Romkes. Eerst aan het Heerendiep in Sappemeer, begin negentiende eeuw in Westerbroek en vanaf 1820 op de huidige plek in Waterhuizen. De generaties Pattje volgden elkaar op en van kleine schuitjes werden de coasters

zo groot dat ze niet meer in het Winschoterdiep pasten.

Begin 1998 werd Pattje Shipyards overgenomen door Bodewes Volharding uit Foxhol. Het bedrijf bleef wel onder naam van Pattje schepen maken en verkopen. De Volharding groep besloot onlangs geen casco's van schepen meer te bouwen in Waterhuizen maar dat in Roemenië te laten doen. Op één hal na worden alle gebouwen van Pattje in Waterhuizen verkocht aan machinefabriek Wolfards. Alleen aan de kade blijft Pattje zelf werk verrichten aan schepen.

Speld kan er niet om treuren dat er nooit meer schepen van Pattje in Waterhuizen dwars in het Winschoterdiep gaan. „Als de Philipsen en Volvo's ook uitwijken naar lage lonenlanden, kan je moeilijk van de scheepsbouwers verwachten dat ze het anders doen. Je moet meegaan met je tijd. Het voortbestaan is op deze manier beter verzekerd. Pattje sluit niet maar gaat op een andere plek gewoon

door. Ik ben net nog bij Geert Jan Bodewes geweest. Ik heb er alle vertrouwen in dat hij weet waar hij mee bezig is.”

In Waterhuizen werd het steeds lastiger, weet Speld. De steeds groter wordende schepen begonnen te breed te worden voor de Groninger kanalen. „En een werf uit 1820 heeft hele andere techniek dan tegenwoordig. De werven in Roemenië zijn nog vrij jong. Behalve de lagere lonen heb je daar modernere techniek. In Groningen zijn we enorm sterk in het maritieme toeleveringswerk. Het afbouwen kunnen we hier het best.”

Daarvan heeft de Volharding in Eemshaven een afbouwwerf, Pattje Assemblage. Die werf is er jaren geleden onder Speld gekomen, en daar is hij maar wat trots op. „Doordat we toen de visie hebben gehad daar te beginnen, begint die werf nu steeds meer voor te stellen. Eerst was het er maar klein, nu is het een belangrijke manier om die grotere schepen af te kunnen bouwen.”

92 30-6-00