

Dit jaar is het honderd jaar geleden dat Willem Albert Scholten, de grondlegger van het Scholten-imperium, overleed (op 1 mei 1892). Consigne besteedt in twee afleveringen aandacht aan de opkomst en de ondergang van de Scholtens. Het eerste deel kon u lezen in het februari-nummer.

## DE BLOEI EN DE VAL VAN DE SCHOLTENS (2)

### Jan Evert drukte een groter stempel dan zijn vader Willem Albert



De Scholtens. In alle windstreken rond de Martini galmen de namen van vader Willem Albert en zoon Jan Evert nog altijd na. Ze waren Groningens grootste industriëlen. Een eeuw geleden blies grondlegger W.A. Scholten de laatste adem uit. Zoon Jan Evert nam de touwtjes van het aardappelmeelconcern in handen. Tijdens zijn bewind werd al iets van de afbrokkeling zichtbaar. Maar Jan Evert was gul en drukte op het door hem zo geliefde Groningen een groter stempel dan zijn vader.

Het concern van Willem Albert Scholten heeft tot pakweg 1860 nauwelijks concurrentie. Dan komen er vooral rond Veendam aardappelzetmeelfabrieken van de grond. Bovendien beginnen de aardappel-

boeren zich te roeren; ze willen zelf een vinger in de pap houden bij de verwerking. Weigert Willem Albert in 1890 toe te treden tot de Vereniging van Aardappelmeelfabrieken, onder zoon Jan Evert wordt in 1897 Eureka in het leven geroepen. Eureka wil zoveel mogelijk aardappelmeelfabrieken verenigen om één front tegen de boeren te vormen. Eureka loopt op niets uit.

#### Avebe

Steeds meer boeren lopen warm voor de oprichting van coöperatieve fabrieken. Tussen 1898 en 1916 ontstaan er maar liefst tweeëntwintig. In 1897 - het jaar van Eureka - wordt de boerenbond Eendracht opgericht. Eendracht heeft een jaar later al fabrieken in Borgercompagnie (Eersteling) en Kiel (Eendracht). In 1919 ontstaat een coöperatie die definitief afrekenet met de hegemonie van de particuliere fabrieken onder aanvoering van de Scholtens. Die coöperatie heet het Aardappelmeel Verkoop Bureau oftewel Avebe. Twaalf boerencoöperaties treden dadelijk toe. In 1929 zijn er zestien coöperatieve fabrieken bij Avebe aangesloten. Verder bestaan er in de Groningse en Drentse Veenkoloniën drie ongebonden coöperatieve fabrieken en zijn er tien particuliere fabrieken. Die tien particulieren verwerken ruim twintig procent van de fabrieksaardappelen.

#### Zwaargewicht

Terug naar Jan Evert, geboren bij pa's Foxholster fabriek in juni 1849. In het begin van de jaren zestig van de vorige eeuw verhuist het gezin naar de Grote Markt. Jan Evert Scholten bezoekt 's Rijks HBS in Groningen. In 1870 huurt hij de bovenverdieping van het Scholtenshuis van zijn vader. Hij gaat er wonen met zijn vrouw. Willem Albert maakt zich intussen ernstig zorgen over het gewicht van zijn zoon. Jan Evert is nog geen twintig jaar, maar al wel negentig kilo als hij zijn vader voor het eerst vergezeld naar het buitenland om nieuwe vestigingsplaatsen te vinden voor

fabrieken. Jan Evert leert het vak en neemt reeds voor zijn vaders dood belangrijke taken op zich.

#### Strokarton

Jan Evert zorgt ervoor dat het concern van zijn vader op een meer moderne leest wordt geschoeid. Hij is wat vooruitstrevender dan zijn vader. Zo aarzelt Willem Albert lang als Jan Evert hem voorstelt in het vervolg met de trein naar de fabriek in Zuidbroek te gaan. Willem Albert zweert bij zijn rijkdom. Door Jan Everts toedoen gaat het bedrijf zich bezig houden met de vervaardiging van strokarton. In 1878 verrijst de eerste fabriek in Sappemeer; in 1905 wordt op de plek van de oude fabriek een nieuwe neergezet. Dat Klazienaveen in 1889 een turfstrooiselfabriek krijgt, is eveneens te danken aan Jan Evert. Met F. Beukema richt hij in 1896 bovendien een tweede strokartonfabriek in Hoogezand op. Na een ruzie breekt Jan Evert Scholten met zijn compagnon. Beukema Karton is anno 1992 echter nog altijd een begrip; de fabriek in Sappemeer pleegde de laatste jaren vele tientallen miljoenen aan investeringen.

#### Stroom

Jan Evert is een pionier op het gebied van de stroomvoorziening in Groningen. In 1879 wordt in San Francisco de eerste centrale voor openbare verlichting in gebruik genomen. Halverwege de jaren tachtig komen in Nederland de kleine centrales van de grond; in Rotterdam, Krimpen aan de Lek en Nijmegen. De eerste grote centrale in het noorden wordt in 1901 in Veendam geopend. Veendam is in die tijd het hart van één van de meest geïndustrialiseerde gebieden van ons land. Zeven jaar eerder, in 1894, vroeg Jan Evert Scholten de gemeente Groningen tevergeefs om toestemming om het Groningse centrum van stroom te mogen voorzien.

#### Soephuisstraatje

Ondanks die afwijzing richt Jan Evert met anderen de Electricische Blokverlichting-

Maatschappij (GEBM) op. Er komt een kleine centrale aan het Soephuisstraatje. De GEBM heeft in eerste instantie tweëntwintig afnemers aan de Vismarkt, de Guldenstraat, de Zwanestraat en het Soephuisstraatje zelf. De centrale leidt een kwijnend bestaan. En net als vader Willem Albert in zijn begintijd, krijgt Jan Evert bij zijn pionierswerk met een brand te maken: de blokcentrale brandt in 1912 af. De gemeente Haren staat meer open voor Scholtens ideeën dan Groningen. Haren geeft Jan Evert toestemming een centrale op te richten in de (toen Harense) wijk Helpman. In 1906 wordt de centrale aan de Emmastraat geopend. Het wordt een succes; in 1912 zijn er achtenzestig stroomafnemers. Na de annexatie van Helpman neemt het dan bestaande Gemeentelijke Energiebedrijf Groningen (GEB) de centrale over. Aan de infrastructuur per water levert Jan Evert Scholten eveneens een voorname bijdrage. Hij laat het Scholtenkanaal aanleggen, dat Groningen en Drenthe over water goed met elkaar verbindt. Het kanaal tussen Klazienaveen en Stadskanaal is nu grotendeels gedempt.

### Politiek

Zat zijn vader in de Groningse gemeenteraad, Jan Evert verwerft zich zelfs een zetel in Den Haag. Van 1879 tot 1882 zit hij als liberaal in de gemeenteraad, van 1886 tot 1892 in provinciale staten en van 1904 tot 1910 is Jan Evert lid van de Eerste Kamer. Hij bekleedt bovendien functies in de paardensport, volkstuinverenigingen, onderwijscomités en steunt terp-opgravingen. Hij draagt ook bij aan de oprichting van zaal De Toekomst aan de Coehooringel en andere socialistische voorzieningen. Het zijn maar enkele van zijn vele tientallen wapenfeiten. Jan Evert is één van de grote animators van de Wereldtentoonstelling, die in 1903 in Groningen maar liefst 300.000 bezoekers trekt. Die ervaring draagt ertoe bij dat Jan Evert president wordt van de Nederlandse afvaardiging tijdens de Wereldtentoonstelling in Luik van 1905. Het eerste optreden van een vliegenier in Groningen is eveneens aan Jan Evert te danken: op 10 augustus 1910 geeft Jan Olieslagers uit Antwerpen in Helpman een duizelingwekkende vliegshow.

### Scholten NV

Ondertussen zorgt Jan Evert ervoor dat het concern een naamloze vennootschap wordt. Zelf wordt hij president-commissaris. In 1905 wordt de officiële naam van de holding 'Koninklijke W.A. Scholten, Foxhol NV'. Het is de houdstermaat-



*De theekepel bij de Herebrug*

schappij van vijf werkmaatschappijen: één voor de aardappelmeelfabrieken; de suikerraffinaderij en stroopfabriek; de karton- en papierproductie; de veenderij en turfstrooiselfabriek in Klazienaveen én een aparte werkmaatschappij voor de drank- en siroopfabriek in Hamburg.

Jan Evert loodst een aantal overgenomen Friese zuivelfabrieken de vennootschap binnen, nadat hij tien van die fabrieken heeft ondergebracht in de Leeuwarder IJsen Melkprodukten Fabrik. Al eerder heeft hij een aantal van de 52 zuivelfabrieken in de provincie Groningen overgenomen. Jan Evert Scholten geeft in feite de aanzet tot een proces van modernisering, concentratie en specialisatie in de zuivelsector dat heden ten dage nog voortduurt.

### Eerste Wereldoorlog

Jan Evert ziet met angst de dreiging van een oorlog in Europa. Hij neemt in 1914 het initiatief tot een vredesconferentie. Hij ziet dit als onderdeel van een grote manifestatie in Groningen. Denemarken, Noorwegen, Zweden, Zwitserland en België geven te kennen aan het vredesoverleg te willen deelnemen. Het komt er allemaal niet van. De Eerste Wereldoorlog breekt uit en eist miljoenen levens. En in feite ook dat van Jan Evert Scholten. Want hij overlijdt in september 1918, twee maanden voordat de vrede in een treinwagon wordt getekend. De Provinciale Groninger Courant besteedt aan Jan Everts dood meer kolommen dan aan het heengaan van zijn vader. De krant roemt Jan Everts goedgevigheid en zijn liefde voor de Stad: "Dat ontroerde de Groninger dermate, dat hij zich nauwelijks goed kon houden." Liefst vierenveertig rijtuigen begeleiden Jan Everts laatste tocht. De krant beschrijft het begin van die rit: "Woest jagen de wolken door de hoge lucht. Het is

al scherper buiten, herfstig. En ernstig, strak staan de gezichten der mensen, die opgaan naar de Grote Markt."

### Junior

Het runnen van de NV wordt na de dood van Jan Evert minder een aangelegenheid van directe familie. Schoonfamilie en buitenstaanders doen hun intrede. Jan Everts zoon Willem Albert junior wordt president-commissaris van de belangrijkste werkmaatschappijen. De naar grootvader genoemde Willem Albert wordt in 1871 geboren op de bovenverdieping van het Scholtenhuis. Junior trouwt in 1899 met de geboren Groningse Rutgerdine Adolphine de Grave. Het paar krijgt twee zonen en eendochter. Net als zijn vader Jan Evert, bekleedt Willem Albert junior nevenfuncties. Zo zit hij in het bestuur van



*Het Scholten-monument in het Stadspark*

de Groningse schouwburg; fungeert hij als Nederlandse vice-consul voor Spanje; is hij commissaris van de NV Groningsch-Rotterdamsche Stoomvaart Maatschappij; bestuurslid van de Nutsspaarbank en heeft hij functies in de harddraverij. Hij richt bovendien de School voor Voorbereidend Vakonderwijs en Handenarbeid in de Walstraat op. Junior overlijdt in 1932 in villa Sonnevancq aan de Verlengde Hereweg. Hij breekt met de traditie dat er tijdens een Scholten-begravenis niet gesproken wordt. De directeur van Scholtens aardappelmeelfabrieken, B.G. Kernkamp, voert het woord.

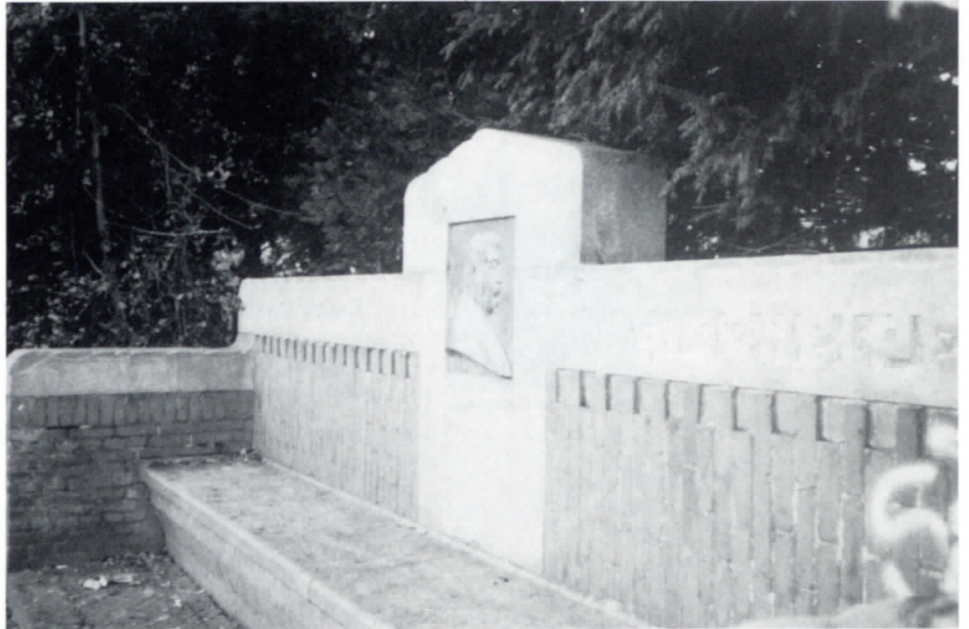
### Bakpoeder

Veel van de échte Scholtens na junior tonen meer belangstelling voor paarden dan voor het runnen van een bedrijf. Toch blijft het concern in ontwikkeling. Aardappelmeel krijgt chemische toepassingen. In 1920 wordt 'NV W.A. Scholten Chemische Fabriek' opgericht voor de productie van derivaten. Avebe beheerst echter die markt en wordt steeds sterker. De tanende invloed van Scholten wordt duidelijk met de cijfers van in 1935 verwerkte fabrieksaardappelen. Met fabrieken in Smilde en Foxhol heeft het concern een aandeel van slechts 7,5 procent. Begin jaren veertig wordt aardappelmeel tot bakpoeder verwerkt. In de Tweede Wereldoorlog stokt de vermaling van aardappelen. In het bevrijdingsjaar mag Scholtens fabriek in Smilde als een van de eersten weer aan de slag. Na de oorlog brengt Scholten nieuwe merkproducten op de markt, waarvan een deel nog steeds bestaat.

### Samensmelting

In de jaren vijftig concentreert de aardappelindustrie zich. In 1957 doet de Europese Gemeenschap zijn intrede. Er wordt regulerend opgetreden ten aanzien van de aardappelverwerking. Datzelfde jaar wordt ter liquidatie de fabriek De Baanbreker in het Overijsselse dorp Lutten door de Koninklijke W.A. Scholten overgenomen. In 1959 doet de Koninklijke opnieuw een overname. Men krijgt

een ongebreidelde overnamedrift aan de dag. Nog geen jaar na de fusie wordt Resina Chemie NV in Sassenheim als dochter toegevoegd aan W.A. Scholten Chemische Fabrieken. In 1968 wordt aardappelzetmeel- en derivatenfabriek Onder Ons verkocht aan KSH. Een groot aantal fabrieken van de levensmiddelen-coöperatie Coöp vervalt in 1973 aan KSH. In datzelfde jaar neemt KSH 35 procent van de aandelen in de SuikerUnie.



*Jr. Scholtenbank op de Helperbrink*

de OJM Dextrinefabriek en de Nationale Zetmeel Industrie (NZI) in Veendam inclusief een Zweedse fabriek in handen. OJM wordt na drie jaar ontmanteld en de productie gaat naar Foxhol. In 1962 volgt de overname van de Koninklijke Bedrijven K&J Wilkens NV in Veendam. In 1965 krijgt de Koninklijke bovendien Emsland-Stärke in het Duitse Emlichheim nog in handen. De Koninklijke W.A. is een log en bureaucratisch concern geworden: in 1964 wordt een grote reorganisatie doorgevoerd.

### Honig

De grondlegger Willem Albert Scholten botste in 1837 in de Zaanstreek met een rijtuig tegen het huis van de zakenman Honig. Diens zoon Meindert legt de bakermat voor een groot concern, nadat pa voor hem in 1873 stijfselafabriek De Troffel koopt. De eerste Willem Albert heeft het nooit kunnen vermoeden toen hij in 1892 overleed. Maar met het concern Honig in Koog aan de Zaan, van oudsher een concurrent van W.A., fuseert de Foxholster Koninklijke W.A. Scholten in 1965. De naam wordt Koninklijke Scholten Honig, kortweg KSH. KSH, dat zijn hoofdkantoor in Amersfoort vestigt, legt

### Monsterconcern

KSH wordt een monsterconcern met vestigingen in negen landen. Is de concernomzet aan het einde van de jaren zestig een half miljard, halverwege de jaren zeventig is die verdubbeld. Van die omzet heeft ruim zestig procent betrekking op buitenlandse transacties. Bijna drievierde betreft de handel in zetmeel en derivaten. Van de 6200 werknemers zijn er ongeveer 3700 in ons land werkzaam. En van die 3600 werken er 1200 in de vestigingen in De Krim, Foxhol en Veendam.

### Ondergang

Indrukwekkende cijfers, maar de ondergang is halverwege de zeventiger jaren eigenlijk al onafwendbaar. Door wanbeheer en grote verliezen komt KSH in 1977 in grote problemen. Medio mei 1978 vertegenwoordigt het concern op de beurs een waarde van een schamele 1,7 miljoen gulden, terwijl die in 1969 bijna 105 miljoen bedraagt. Koninklijk Scholten Honig NV wordt in onderdelen verkocht. Suikergigant CSM koopt een deel; anno 1990 dragen de merken Honig en California ertoe bij dat dit bedrijf een omzet van 1,6 miljard en een nettowinst van 100 miljoen behaalt. De SuikerUnie en Koninklijke Wessanen zijn andere multinationals die delen van KSH kopen. Een stukje van de KSH-



cake blijft min of meer in Groningse handen; het aardappelzetmeelconcern Avebe in Veendam neemt na lang touwtrekken bedrijven uit de vrijwel failliete boedel over. In juni 1978 wordt KSH Noord ten slotte aan Avebe overgedaan. Er wordt 70 miljoen neergeteld voor de bedrijven in Veendam, Foxhol en De Krim. En 20 miljoen voor twee vestigingen in Frankrijk, in Italië, Zweden en het Duitse Emlichheim.

### **Erfenis**

Het imperium van de Scholtens is niet meer. Nog steeds leven er nazaten, zelfs een Willem Albert in België, maar hun rijkdom is grotendeels vervlogen. De Scholten-erfenis is in Groningen op veel plaatsen zichtbaar. Heeft Willem Albert aan het Martinikerkhof zijn koetshuis gehad, het Scholtenhuis aan de Grote Markt is aan het einde van de Tweede Wereldoorlog verwoest. Onder Jan Evert heeft het huis een hofhouding van twaalf personen. Geen wonder: de Scholtens ontvangen voornamelijk gasten; zelfs koning Willem III logeerde er. Het wordt het meest gehate huis van de onderdanen van Oranje. De Duitsers oefenen hier in de Tweede Wereldoorlog hun schrikbewind uit; op de zolder werden mensen tijdens verhoor gemarteld en gedood.

### **Theekoepel**

Ingeklemd tussen de Herebrug en het spoor staat sinds 1868 de theekoepel van de Scholtens. Regelmatig is de trein hier gestopt om Jan Evert Scholten te laten instappen als hij naar een zitting van de Eerste Kamer in Den Haag moest. Aan de Hereweg is de nalatenschap van de Scholtens volop zichtbaar: het gevelrestant van de oude Fongers-fietsfabriek (nu het hoofdkantoor van de Gado); het familiegraf van de Scholtens op de Zuiderbegraafplaats (dat onlangs is gerestaureerd); aan de Helperbrink is op 4 mei 1923 ter nagedachtenis aan Jan Evert een statige bank onthuld. In het Stadspark heeft de zoon van Willem Albert ook een monument, vlakbij het Stadspark Paviljoen. Het is pas in 1931 gereed gekomen. Jan Evert, verwoed paardenliefhebber, is één van de initiatiefnemers van de aanleg van het park geweest. Richting Haren staan nog huizen als Villa Gelria en Sonnevand. En de paalkoepel en het botenhuis aan het Paterswoldsemeer alsmede de Meerweg: Jan Evert Scholten heeft het laten aanleggen. Aan het Foxholster Meer, waar het allemaal begon, staan nog enkele oude Scholten-fabrieken. Ingeklemd tussen

