



# Kunstlicht

door Wil Scheltens

## Francine Schrikkema:

*"Ik probeer met één penseelstreek de vorm op papier te krijgen"*

■ **Huizinge** - Sinds 1989 woont beeldend kunstenaar Francine Schrikkema in Huizinge. Haar schilderijen zijn al bekend van exposities in Nederland, Duitsland, Frankrijk, tot in de Verenigde Staten aan toe. Publicaties over haar werk verschenen in de landelijke vakbladen, de regionale dagbladen en in de tijdschriften *Afslag Noord* en *Toal en taiken*. Ook werd een artikel over haar opgenomen in het onlangs verschenen boek *Lokaal Palet*, waarin honderd jaar Groninger schilderkunst wordt beschreven. In dat boek, waarin uiteraard veel aandacht besteed wordt aan de schilders van 'De Ploeg', is Francine Schrikkema een van de weinige nog schilderende kunstenaars. De bij het boek behorende tentoonstelling is tot het einde van dit jaar te zien in de Fraeylemaborg te Slochteren.



Fred Reiffers

Francine Schrikkema (1963) is zeer verknocht aan het Groninger landschap.

Schrikkema: "Ik ben opgegroeid in Usquert, mijn vader was daar hoofd van de openbare lagere school. Daarna ging ik naar de havo in Warffum. Mijn eerste indruk van landschap heb ik vanzelfsprekend hier op het Groninger platteland opgedaan en eerste indrukken blijf je altijd lief hebben. In hoeverre daar nostalgie of chauvinisme bij om de hoek komt kijken weet ik niet. Na mijn studietijd in de stad ben ik op de fiets op zoek gegaan naar een huis op het Hogeland, want daar wilde ik het liefst wonen, en zo ben ik in Huizinge terecht gekomen."

Ze studeerde in 1988 af aan de Academie Minerva in Groningen onder supervisie van Martin Tissing.

Schrikkema: "Dat ik naar Minerva wilde wist ik al van kinds af aan. De basis daarvoor werd waarschijnlijk gelegd door mijn grootvader van moeders kant, Hemmo Faber. Hij heeft van 1909 tot 1913 ook Academie Minerva gedaan. Geboren in Woltersum woonde hij van 1954 tot 1979 in Ten Boer. Als we er op bezoek gingen sprak de

olievervlucht die rond hem hing me enorm aan. En op school stelde ik mij al voor hoe ik wat ik zag later zou schilderen."

Toch schildert ze niet met olieverf.

Schrikkema: "In mijn atelier ruik je geen olieverf. Ik schilder met acrylverf, dat hoef je alleen maar met een beetje water aan te mengen en ruikt niet. Een van de redenen dat ik voor acrylverf gekozen heb is dat de kleurpigmenten daarvan zo puur zijn. Ook als je de verf heel dun opbrengt is de kleur nog altijd krachtig, helder en schitterend."

### MINDER DETAILS DAN DE PLOEGSCHILDERS

Haar werk wordt regelmatig in verband gebracht met schilders als Jan Altink en Jan Wiegers van de Groninger kunstkring 'De Ploeg'.

Schrikkema: "Mijn werk mag je inderdaad indelen bij het expressionisme; ik schilder hoe ik het zie en niet hoe het is. Van mij mag een boom blauw zijn, ook al weet ik dat hij in werkelijkheid groen is. De Ploegers waren ook expressionisten, dus daarin verschillen wij niet, maar ik schilder veel minder details dan zij en mijn keuze van onderwerpen is

ook veel breder. Maar natuurlijk vind ik het een compliment als ik met De Ploegers vergeleken wordt."

Het verschil in onderwerpenkeuze heeft ook met de tijd te maken.

Schrikkema: "De Ploegers schilderden portretten en taferelen in de stad, of buiten de stad het landschap rondom Blauwbörgje. Het was in de jaren twintig en dertig; het moest voor hen allemaal te befietsen zijn. Ik ben niet aan de fiets gebonden en kan er daardoor ook op uittrekken en duinen, wad, branding of haventjes schilderen. Want voordat ik bijvoorbeeld een onderwerp als het wad kies moet ik wel eerst een keer tot aan de knieën in het slijk van het wad weggezakt zijn. Je moet het onderwerp zintuiglijk ervaren hebben alvorens je de essentie ervan in een schilderij kunt weergeven, vind ik. Met mijn stilleven probeer ik hetzelfde resultaat te bereiken."

### HET WELLUSTIGE VAN AUBERGINES

Het schilderen van stilleven is iets waar ze zich de laatste paar jaren ook mee bezig houdt.

Schrikkema: "Ik ben op de academie begonnen met het schilderen van sporters, ik wilde de snelheid en beweging vastleggen. Ik werkte toen nog vrij gedetailleerd. Na de academie heb ik mij vooral toegelegd op landschappen. Die moesten volgens mij leeg en rustig zijn. En om de leegte van het landschap volledig tot zijn recht te laten komen liet ik de detaillering achterwege. Nu schilder ik ook stilleven. Ik heb er heel lang over nagedacht hoe ik dat zou doen, want iedereen kent immers de stilleven van keteltje, kruikje en geblokt doekje. Ik probeer nu met één penseelstreek direct de vorm van aubergines, peren, ik noem maar wat, op papier te zetten. Daarvoor gebruik ik een extreem dikke kwast. Op die manier dwing ik mijzelf de essentie, het ronde, het wellustige van die aubergines of die peren weer te geven. Met een dikke kwast kun je nu eenmaal geen details schilderen. Maar ik maak het mij daar zelf natuurlijk wel verschrikkelijk moeilijk mee."

Ze schildert altijd met dezelfde kwast.

Schrikkema: "Het is erg moeilijk om aan zulke dikke kwasten te komen; je koopt ze niet zo maar bij de verfwinkel, omdat er wel een punt aan moet zitten.

Ik heb er daarom maar twee, de ene is helemaal af en de andere bijna. Ik ben dus wel genoodzaakt om altijd dezelfde kwast te gebruiken."

Op de expositie Kunstmonument Loppersum hingen voorbeelden van haar laatste werk in de Jacobskerk in Zeerijp.

Schrikkema: "Het idee om kunst in monumenten te exposeren is prachtig en verdient alle lof. Ik heb er ook met plezier aan meegewerkt. Het is ook heel mooi dat het gemeentebestuur er zich van bewust is dat zo'n kunstmanifestatie de gemeente zeer aantrekkelijk maakt."

### HET SCHILDEERT GOED OP BACH

Tijdens het schilderen in het atelier staat de muziek altijd aan.

Schrikkema: "Ik luister graag naar Ede Staal en ook op Bach is het goed schilderen. Hetzelfde geldt voor de impromptu's van Schubert. De laatste tijd luister ik echter veel naar het werk van de Poolse componist Gorecki, ik houd ervan als rustige momenten afgewisseld worden met zwaar aangezette gedeelten."

Veel tijd voor hobby's naast het schilderen blijft er niet over.

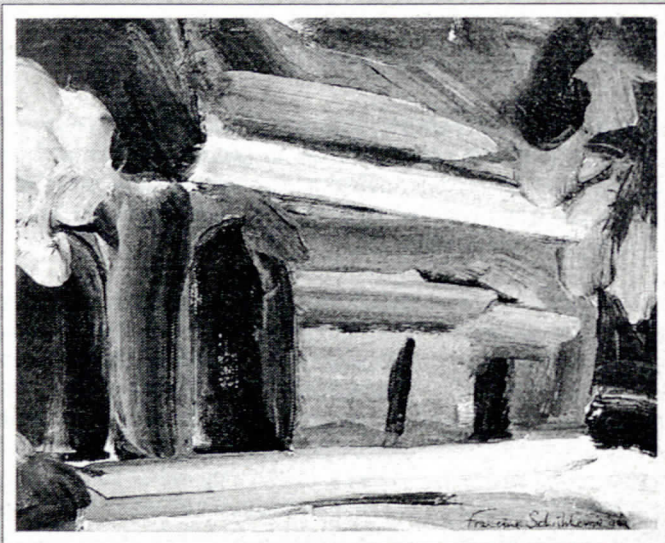
Schrikkema: "Aan boeken lezen kom ik niet toe. Als ik zit te lezen is het veelal de vakliteratuur of de catalogi van tentoonstellingen. Maar reizen doe ik veel en graag, vooral om nieuwe indrukken op te doen en om exposities te bezoeken. Daarnaast woon ik hier in Huizinge natuurlijk uitermate gunstig omdat Huizinge nu eenmaal vlak bij de stad Groningen ligt. Ik kom regelmatig in het Groninger Museum en loop ook de galeries in de stad af. Je moet het werk van anderen zien om je te kunnen realiseren wat je mooi vindt en wat niet."

Dat anderen haar werk waarderen blijkt uit het feit dat volgend jaar een schilderstuk van haar de omslag van het tijdschrift *Toal en taiken* zal sieren. Tenslotte laat Francine Schrikkema nog weten dat haar tevredenheid over Huizinge niet alleen te maken heeft met de gunstige ligging.

Schrikkema: "Huizinge is ook een heel gezellig dorp vanwege de leuke balans tussen de authentieke bevolking en de nieuwe inwoners. Olden en nijen akkedaaiern hier goed."



Fred Reiffers



## Melkema

Francine Schrikkema: "Dit schilderij *Melkema* van de plaats Melkema bij Huizinge is uit 1996. De plaats Melkema is van cultuur-historisch belang en draagt een rijke geschiedenis met zich mee, onder andere doordat vele doopsgezinde gemeenten in Noord-Nederland er hun oorsprong gevonden hebben.

Het is bovendien een van de oudste gaaf bewaarde Groninger boerderijen. Ik heb Melkema geschilderd aan de hand van een foto, want ik zit nooit buiten te schilderen. Ik heb geprobeerd in een paar bewegingen met mijn grote kwast het wezen van de boerderij neer te zetten. Ik heb hem dus niet precies nageschilderd, hij is nogal abstract geworden. Toch zien veel mensen direct dat het Melkema is en als dat het geval is vind ik dat je geslaagd bent met wat je wilde bereiken. De langerektheid van de achterpui wordt benadrukt door de lichte 'balk' van links naar rechts. De bijzondere en heldere vorm links is er voor de rust in de compositie, maar kan ook licht zijn dat door een boom heenpiept. De vormen rechtsboven verbeelden gebladerte.

Het schilderij is gewoon een compositie en is geschilderd naar aanleiding van wat ik gezien heb.

Het formaat van het schilderij is 37,5 x 46,9 cm. Het is geschilderd met acrylverf op papier. Ik gebruik altijd acrylverf omdat ik die alleen maar met een beetje water hoef aan te mengen om direct te kunnen beginnen. Olieverf duurt me te lang, want die moet je eerst bewerken met verdunningsmiddel en een drogingsmiddel, wil je de verf ooit droog krijgen."