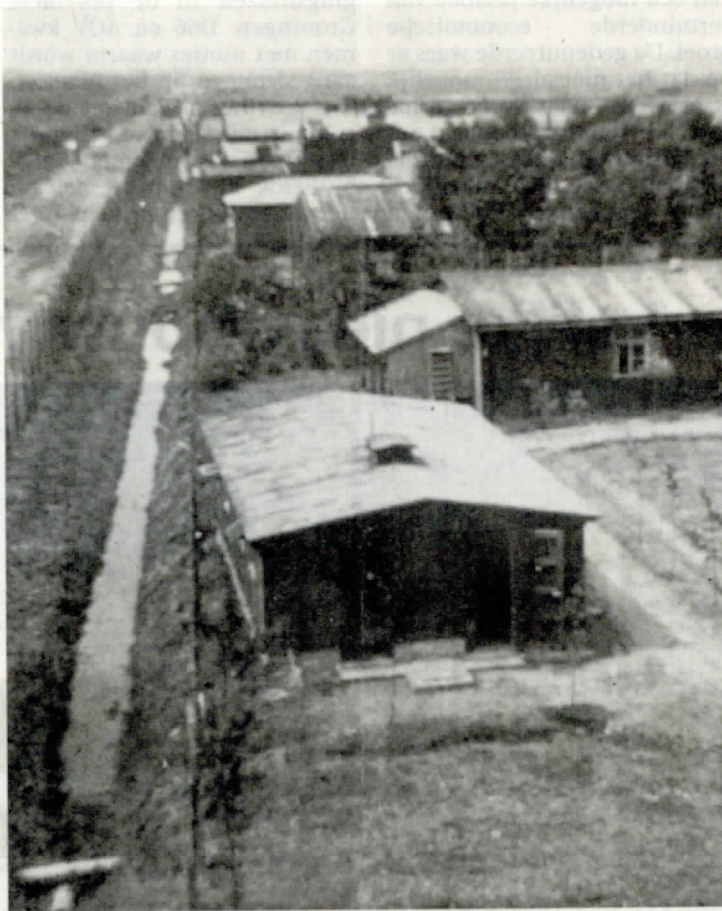


'De Beetse' - de naam alleen al!

Het kamp lag in de rimboe, in een onherbergzaam, onontgonnen stuk Westerwolde achter Sellingen. In de streek die nu als De Beetse bekend staat. Aan deze buurt ontleende het kamp de naam trouwens ook: Sellingerbeetse. De naam stond synoniem voor zwoegen en ploeteren in de aarde. Het werd ooit opgezet - in oktober 1934 - als een kamp voor arbeiders die in de werkverschaffing werkten en betrokken waren bij de ontginning van het zogenoemde Sellingerveen. Minder algemeen bekend is dat het kamp in de oorlogsjaren ook als werkkamp werd gebruikt voor joden. En na de oorlog werd het een interneringskamp voor mensen die lid waren geweest van de NSB.

Jacob J. Spanninga (70) uit Ter Apel heeft het plan opgevat om over de geschiedenis van het kamp Sellingerbeetse een boek te schrijven. "De grondbeginselen ervoor zijn er", zegt de oud-ambtenaar. "Ik kan nu aan de slag met de verdere invulling." Omstreeks de eeuwwisseling hoopt hij het boek klaar te hebben. "Daar werk ik tegen. In het jaar 2000 zal iedereen zeggen: dat was de vorige eeuw. Die tijd is nu voorbij, hou daar nu maar over op." Er is, vindt Spanninga, nog een reden om de geschiedenis van het kamp Sellingerbeetse te boek te stellen. Dat is namelijk nog nooit echt gebeurd. Over Sellingerbeetse werd alleen maar in groter verband geschreven, in samenhang met andere werkverschaffingskampen en -projecten.

Inmiddels heeft de Ter Ape-



■ Het barakkenkamp zoals het vroeger in Sellingerbeetse stond.

ler veel feiten achterhaald en op een rij gezet. Oorspronkelijk - in de jaren 1934 en '35 - werd 'Sellingerbeetse' opgezet als een barakkenkamp voor de arbeiders, die er werkten. Het ging om ongeveer 750 bewoners die alleen in de weekeinden (toen nog van zaterdagmiddag tot maandagmorgen) naar huis gingen. Daarnaast waren er nog zo'n 600 mannen die uit de buurt kwamen en daarom in de gelegenheid waren 's avonds en 's nachts thuis

te zijn. Spanninga achterhaalde ook dat op enig moment ook mensen uit het westen van het land in het kamp waren geplaatst, namelijk tweehonderd Leidenaren en honderd Delftenaren.

In de oorlog werden joodse Nederlanders in het kamp tewerkgesteld. Voor zover de Ter Apeler auteur heeft kunnen achterhalen ging het om een aantal van ongeveer driehonderd. Maar hun lot was toch bezegeld. Op 3 oktober 1942

omsingelde de SS 's nachts het kamp en pakte alle joodse bewoners op. Zij werden daarna via het NS-station in Winschoten direct naar het kamp Westerbork gebracht en velen in de jaren daarna vermoedelijk naar een van de vernietigingskampen van de Duitsers in Polen. Spanninga: "Er bestaat een boekje van Isidor van der Hal, die arts was in Sellingerbeetse. Hij mocht met zieke joden naar het ziekenhuis in Groningen en Winschoten. Als hij dan in Groningen was (waar hij ook woonde) ging hij snel even naar huis. Bij één zo'n gelegenheid kreeg hij de dringende raad niet naar het kamp terug te gaan. Er zou een razzia in het kamp komen. Daardoor wist hij de dans te ontspringen."

Na de oorlog werd het kamp tot begin 1948 gebruikt als interneringskamp voor NSB-ers. De gevangenen - ongeveer achthonderd in totaal - waren ondergebracht in acht barakken. In februari 1948 werd het kamp als interneringskamp opgeheven. Er vond toen een concentratie van kampen plaats, mede onder invloed van het feit dat de overheid een einde wilde maken aan de vele misstanden in de kampen. Toch wil Spanninga juist over deze periode meer weten en hij wil graag in contact komen met mensen die destijds het kamp bewoonden. "Natuurlijk garandeer ik anonimiteit. De mensen hoeven niet bang te zijn dat ze met naam en toenaam in het boek zullen worden genoemd." De heer Spanninga woont in de Witherenstraat 17 in Ter Apel en heeft telefoonnummer 0599-581642.