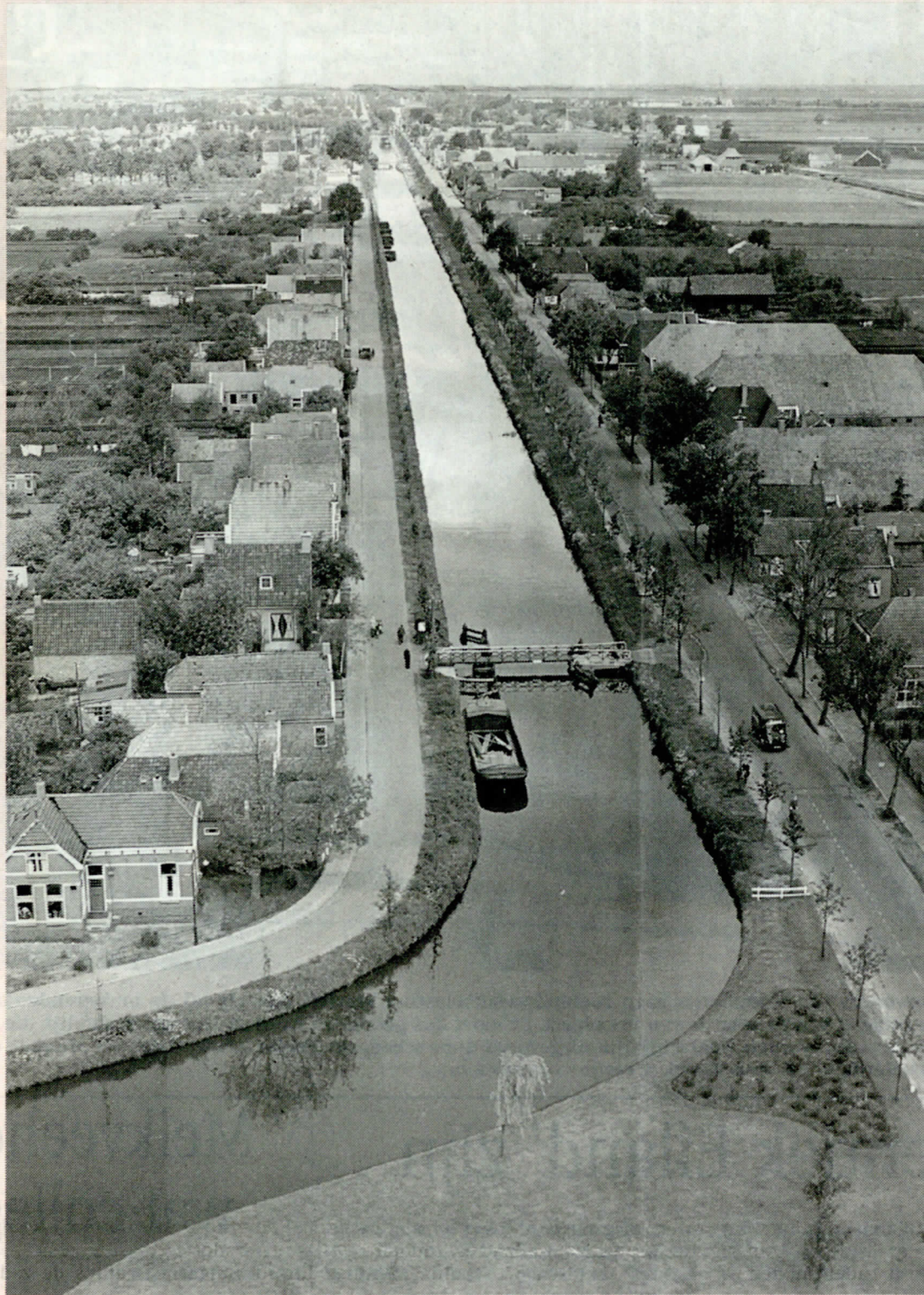


De 'vrijbuiters' van het Stadskanaal

Het waren mensen met een vrijgevochten inslag die als eerste bewoners langs het Stadskanaal neerstreken. Mannen die hun eigen wetten stelden, heel kort voor de kop waren en met de regelmaat van de klok in opstand kwamen tegen hun bazen, de verveners die het hoogveenlandschap tussen Groningen en Drenthe in cultuur lieten brengen. Als zij niet gauw genoeg inschikkelijkheid toonden tijdens een van de vele arbeidsconflicten werden andere maatregelen genomen. Dan werd de turf op het land zonder pardon in brand gestoken. Eigen schuld, dikke bult.

Uitgerekend aan deze eerste bewoners van Stadskanaal wordt nu eer betoond. Daar is trouwens niks mis mee. Ze mogen dan mensen zijn geweest van een apart slag, niet vergeten mag worden dat zij in veen en turf onder bijna onmenselijke omstandigheden moesten leven en werken. Dat was aan de Semslijn, de vrijwel kaarsrechte grens tussen de provincies Groningen en Drenthe. Alleen bij de twee 'Afdraaien' ongeveer op de grens van Stads- en Musselkanaal en in Ter Apelkanaal zijn afbuigingen gemaakt. Voor het overige doorsnijdt de grens als een streep het veenkoloniale gebied. De toenmalige leraar aan de HBS in Ter Apel en amateurcabaretier Henk Lagerwey bezong die grens ooit treffend in een liedje, "Die streek is recht, die streek is lang. Daar is men voor een bocht zo bang."

Rond deze provinciegrens wordt momenteel gewerkt aan een kunstproject. Dat gebeurt in het kader van de Herinrichting Oost-Groningen en de de Gronings-Drentse Veenkoloniën, waaraan inmiddels al vele jaren wordt gewerkt. De Werkgroep Semslijn Kunstlijn zal in het kader van de werkzaamheden als afzonder-



Een foto van Stadskanaal in 1955, genomen vanaf de watertoren. De eigenlijke Semslijn loopt ergens links van het kanaal. © ARCHIEF NVHN

lijk project in totaal acht kunstwerken langs de Semslijn realiseren. Burgemeester J.J. Stavast van Stadskanaal krijgt zondagmiddag het eerste kunstwerk ('1787') overgedragen. Dat gebeurt aan het Noorderdiep (Boerendaip, zeg-

gen ze ter plekke) ter hoogte van de Pekelderweg in Stadskanaal. De naam van het kunstwerk en de plek van opdracht zijn niet toevallig gekozen. Het jaar 1765 wordt weliswaar gezien als de stichtingsdatum van Stadskanaal (toen

werd een begin gemaakt met het graven van het kanaal), maar de eerste twaalf huisjes verzezen pas in 1787 in de buurt van het Noorderdiep, namelijk op de hoek van de Scheepswerfstraat-Pekelderstraat. De bewoners stonden

als anarchisten bekend. Deze eerste kolonisten waren vrijbuiters, niet gehinderd door God of gebod, mensen die deden waar ze zin in hadden en die je niet al te veel in de weg moest leggen. Het was nog ruiger volk dat er over het algemeen toch al in het veen woonde. Als werk groeven ze mee aan de kanalen of ontgonnen ze veen. Als de arbeidsvoorwaarden hen niet bevleeden gooiden ze het bijltje er prompt bij neer. Dan werd er gestaakt, riepen ook anderen op met hun mee te doen of - erger in die tijd - werd de turf in brand gestoken. Mensen als zij werden gezien als de voorlopers van de latere aanhangers van het communisme en de anarchistische beweging, die veel opgang maakten in de veenstreken.

Aan deze eerste bewoners van Stadskanaal - en in hen alle vergeten zwogers in het veen - is het monument '1787' gewijd. Het kunstwerk bestaat uit een terp van 25 bij 25 meter, door een sloot geïsoleerd van het landschap er omheen. Op de terp zijn negen 'grafzerken' opgesteld met poëtische teksten ter nagedachtenis aan de eerste kolonisten. De kunstenaar Jorgen Leijenaar hoopt dat hij op deze wijze een plek heeft geschapen waar de bezoekers stil kunnen staan bij het verleden van een plaats die in de loop der jaren is uitgegroeid tot een belangrijk centrum langs de Semslijn.

Het was de landmeter Jan Sems die de grens in het jaar 1614 uitzette. Hij deed dat in opdracht van de Drenten, die het gekibbel met de Groningers over de onduidelijkheid van de afpaling beu waren. Sems nam, aldus schrijft K. ter Laan in zijn Groninger Encyclopedie, de Martinitoren als uitgangspunt en trok een rechte lijn van Wolfsbarge (bij het Zuidlaardermeer) naar het huis Ter Haar bij Ter Apel. De Drenten waren het prompt niet eens met zijn plaatsbepaling, maar moesten zich uiteindelijk schikken toen die hem de hele zaak nog eens liet meten. Langs deze Semslijn werd later het kanaal gegraven.

(Zie voor verder informatie ook onze Vrijdagbijlage.)

Nijk 5-10-01