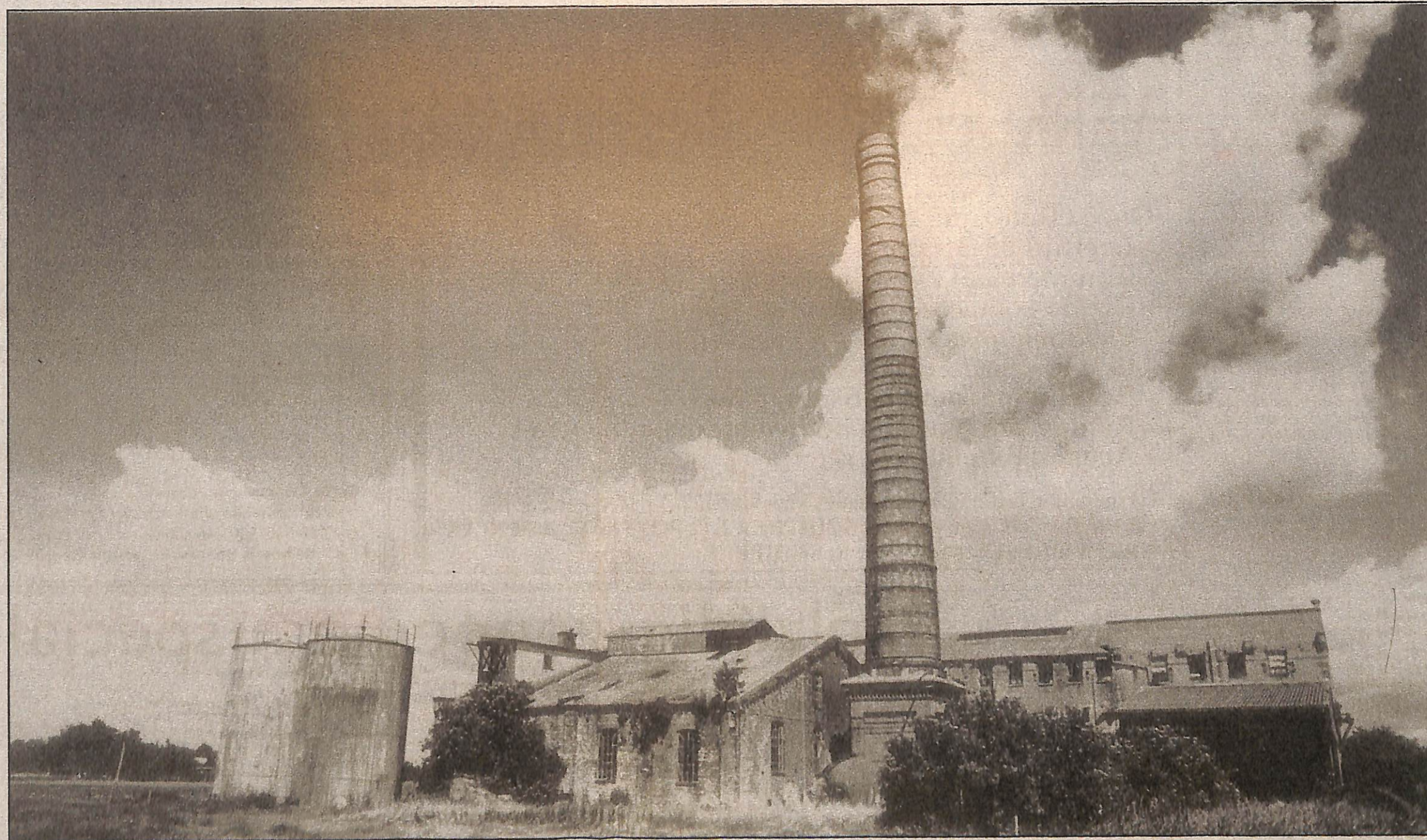


Een overdekt pretpark in een voormalige aardappelmeelfabriek, een grill- en pannekokenrestaurant in een drietal kalkovens, het zijn voorbeelden van recentelijk hergebruik van oude industriële gebouwen. „Je kunt er zelfs houseparty's organiseren”, aldus provinciaal historicus M.A.W. Gerding, „maar het is de vraag hoe lang zoiets standhoudt.” Er zijn nog overblijfselen van het industriële verleden van Groningen en Drenthe zichtbaar, maar er is al wel veel gesloopt. Niettemin worden er creatieve oplossingen gezocht en gevonden om het nog bestaande erfgoed te behouden.

Spoorlijnen, watertorens, kanalen, sluisen en zelfs landschappen

Ons industriële erfgoed



▲ De Toekomst - maar dat staat nog even te bezien - in Scheemda.

Foto:Archief DGP

Sinds deze week is '101 Industriële Monumenten' van Peter Nijhof in de boekhandel verkrijgbaar. Dit fotoboek is een bloemlezing van een gevarieerd industrieel verleden; het behandelt zowel een sluisencomplex in de Drentse Hoofdvart als een Fokker 27 die buiten bedrijf is gesteld. Industrieel erfgoed, beide: Fabrieken, spoorlijnen, watertorens, kanalen, sluisen, gemalen en stoommachines, maar zelfs landschappen die door de industrialisatie gevormd zijn. Staatssecretaris Nuis van cultuur kreeg op 29 februari het eerste exemplaar van het boek, toen hij in de Van Nelle fabriek te Rotterdam het Jaar van het Industrieel Erfgoed opende.

Door **Eric Rougoor**

Het Projectbureau Industrieel Erfgoed (PIE), de Rijksdienst voor de Monumentenzorg en een aantal culturele instellingen vragen met dit Jaar aandacht voor de toekomst van het industriële verleden in Nederland. Een groot deel van het industriële erfgoed is al onder de slopershamer gevallen. Veel gebouwen en installaties verloren in de loop van de tijd hun functie. Snelle technische ontwikkelingen en veranderende eisen van de overheid (milieu veiligheid) waren daar



voor specie werd gebruikt. De ovens staan op de monumentenlijst en daarom is alles zoveel mogelijk gehouden zoals het vroeger was. De vloeren zijn uitgegraven, zodat de 'trekgaten' als ramen dienst kunnen doen. Er bestaan veel eters die naast de mond ook de ogen goed de kost willen geven. Dat geeft een restaurant in een dergelijk monument extra aantrekkingskracht.

'Drentse Californië' gedaan, ook al bleef de verwerkende turfindustrie nog lang bestaan. De Puritfabriek in Klazinaveen is nog altijd in bedrijf. Vanaf 1921 wordt daar zwarte turf omgezet in actieve kool. Dit is de grondstof voor geneesmiddelen (Norit) en zuiveringsfilters. De fabriek betreft de turf hoofdzakelijk uit de Duitse venen. Omdat de fabriek al zo oud is, herbergt het bedrijf industrieel erfgoed binnen zijn muren. Er staan nog altijd oude transportbanden voor de turf opgesteld. Deze machines staan niet op de nominatie om als monument aangemerkt te worden en zouden met een sloopvergunning kunnen worden afgebroken. Volgens Gerding is men tot op heden bij Purit er altijd vrij zorgvuldig mee omgegaan, ook al gaat het bedrijfsbelang natuurlijk voor.

Bedreigd erfgoed is wel de voormalige fijnstrooiselfabriek Griendtsveen op het Amsterdamse Veld. Hier werd tot in de jaren tachtig turfstrooisel gemaakt. Dit is gemalen bolsterturf, die dienst kan doen als potaarde en als vervanging van stro in stallen. Men ontdekte dat het strooisel veertien keer zijn eigen gewicht aan water kon opnemen. Vooral in de Eerste Wereldoorlog floreerden de zaken, zodat in 1918 een productie van 800.000 balen gehaald werd. Pas in 1983 werd de productie stilgelegd en op dit moment is er een smalspoormuseum in gevestigd. Dit fabrieksgebouw moet nodig geres-



de zuivel. Hier kreeg het coöperatieve Avebe in 1919 het leeuwendeel van de productie in handen. In Groningen en Drenthe zijn nog drie grootschalige aardappelmeelfabrieken in bedrijf. Die in Oranje sloot in 1981 de poorten. In 1992 maakte projectontwikkelaar H. Van der Most er de Speelstad Oranje van. De fabriek besloeg een oppervlakte van vier voetbalvelden en daarmee kon hij uit de voo-



◀ Amsterdamse Veld, schutsluis.

Foto: M. Overboek

◀ De kalkovens van Meppel, in-middels restaurant.

Foto: Archief DGP

de overheid (milieu, veiligheid) waren daar de oorzaak van. Noch bij de overheid, noch bij het publiek bestond eertijds het besef dat het hier om iets waardevols ging dat behouden zou moeten blijven.

In de jaren zeventig brak het inzicht door dat zo toch wel erg veel van het industrieel erfgoed verloren dreigde te gaan. Overheden en particuliere organisaties gingen zich in toenemende mate toeleggen op behoud en het hergebruik van industriële monumenten. Het PIE werd door het toenmalige ministerie van WVC opgericht om dit beleid uit te voeren.

Beeld

Het projectbureau diende met een 'representatief beeld van de geschiedenis van de industriële ontwikkeling' voor ogen tot criteria voor selectief behoud te komen. Daartoe worden nu alle monumenten tussen 1850 en 1940 geïnventariseerd. Dat het niet bij woorden alleen blijft, blijkt wel uit de extra 275 miljoen gulden die staatssecretaris Nuis tot het jaar 2000 voor monumentbehoud heeft uitgetrokken. Provinciale en gemeentelijke overheden kunnen van dit geld ook het behoud en hergebruik van industriële monumenten financieren. Tevens dient het PIE 'het draagvlak' voor behoud en hergebruik van industriële monumenten bij het publiek te vergroten.

De reden dat de opening van het jaar in de Van Nelle fabrieken plaatsvond is de bijzondere architectuur daarvan. Het gebouw uit 1926 staat ook internationaal bekend als schoolvoorbeeld van de Nieuwe Zakelijkheid in de industriële architectuur. Het gaat hier om een sobere en functionele bouwstijl. Het is het eerste industriële gebouw met ijzeren raamkozijnen. De fabriek is als een samenhangend geheel en met oog voor de belangen van het personeel ontworpen. Daarvoor waren fabrieken meestal samenraapsels van bestaande gebouwen waarin het werken gevaarlijk, lawaaiig en ongezond was. Het gebouw is ook nu nog het aanzien meer dan waard. Het staat op de Rijksmonumentenlijst en is voorgedragen voor de internationale monumentenlijst van UNESCO. Van Nelle zal het pand over enkele jaren verlaten. Voor vijftigduizend vierkante meter vloeroppervlak moet dan een nieuwe bestemming worden gevonden. De keuze van deze locatie voor de opening stelt het probleem van het toekomstig hergebruik van industriële monumenten aan de orde.

Dat creatief hergebruik heel goed mogelijk is, bewijzen drie kalkovens aan de Drentse Hoofdvaart in Meppel. Hierin is sinds de zomer van 1994 het restaurant De Drie Kalkovens gevestigd. In vroeger tijden werden in de ovens schelpen tot kalk verbrand, dat

aantrekkingskracht.

De eigenaar van het restaurant, L. Erberveld, heeft bewust afgezien van het vragen van monumentensubsidies: „Ik ben ondernemer en dan is tijd erg belangrijk. De behandeling van subsidie-aanvragen duurt simpelweg te lang en ik moet verder. Ik kan de bouwkosten in de normale bedrijfsvoering ook van de belasting aftrekken, dus of het nu uit de lengte of de breedte komt, dat maakt niet uit.” De Rijksdienst Monumentenzorg begeleidde de bouw en over die inbreng was Erberveld wél tevreden.

Vervening

Nu worden Groningen en Drenthe in het algemeen niet in verband gebracht met een lange, industriële traditie. Toch waren er vanaf de 17e eeuw tot 1920 een viertal grote verveningsprojecten bij Smilde, in de Veenkoloniën, rondom Hoogeveen en Emmen. Daarnaast kenden beide provincies een bloeiende agrarische industrie. De vervening bepaalde een groot deel van het aanzien en het Groningse en Drentse industriële erfgoed. De ontginningen werden met behulp van stedelijk kapitaal en duizenden arbeidskrachten opgezet. Voor de afvoer van de turf en drainage van de venen waren kanalen nodig. Hiertoe werden in de periode 1650 - 1800 achtereenvolgens het Winschoter Diep, de Drentse Hoofdvaart, het Stadskanaal en de Hoogeveense Vaart gegraven.

Tegen het begin van de 19e eeuw waren de Groninger venen en die bij Smilde in cultuur gebracht. Na 1850 was het ook met de venen rondom Hoogeveen gedaan en werd de Hoogeveense vaart doorgetrokken naar de Duitse grens. Daar lagen de Emmense venen nog op exploitatie te wachten. Hoogeveen werd een knooppunt van waterwegen en ontwikkelde zich tot het derde schipperscentrum van het land na Amsterdam en Rotterdam. Niets wijst nu meer op deze bedrijvigheid van vroeger. „Nu maakt Hoogeveen de indruk dat er iets ontbreekt”, merkt Gerding op in een routebeschrijving die langs industrieel erfgoed in Zuidwest-Drenthe voert. „Kennelijk kun je niet ongestraft je ontstaansgeschiedenis wegdempen.” De speelse vijverpartijen die onlangs in de Hoofdstraat zijn aangebracht herinneren slechts vaag aan de oude glorie.

Drents Californië

De prijs van turf was hoog in de tweede helft de 19e eeuw en de ontginning van de zuidoosthoek van Drenthe werd met grote voortvarendheid aangepakt. In 1881 was de productie al opgelopen tot 200 miljoen stuks turf. De Eerste Wereldoorlog betekende de laatste hoogconjunctuur voor de venen. In 1920 was het met de 'turfkoorts' en het

tigd. Dit fabrieksgebouw moet nodig geres-toureerd worden. Het erfgoed is voorgedragen als industrieel monument. Dit maakt de kans groter dat het met behulp van overheidsgelden behouden kan blijven.

In Hoogeveen staat bij het spoor een andere turfstroomfabriek van Griendtsveen die in 1925 dichtging. Deze is echter in verregaande staat van verval en wordt binnenkort afgebroken.

Coöperaties

Na 1840 kwamen in Groningen en Drenthe de zuivel-, aardappelmeel- en strokartonindustrie op, die voor de Europese markt produceerde. Aanvankelijk gebeurde dit door particuliere, op winst gerichte ondernemingen. Later organiseerden de boeren in de vorm van coöperaties hun eigen agrarische industrie, die kwaliteit en afzet garandeerde. De boer kreeg zo steeds meer de rol van toeleverancier van agrarische halffabrikaten toebedeeld.

In de zuivel heeft zich een enorme concentratie voltrokken. In 1903 waren er in Drenthe 102 zuivelfabrieken. Aan de vooravond van de Tweede Wereldoorlog waren er nog 56 over. In 1938 richtten boeren de Drentse OnderMelk Organisatie (DOMO) op, die zich ging toeleggen op de verwerking van overtollige ondermelk. Tegenwoordig telt Drenthe nog vier grote melkfabrieken, in Meppel, Hoogeveen, Beilen en Assen. In provincie Groningen lag de nadruk veel meer op akkerbouw en was de zuivel van minder belang, maar ook daar deden zich daar vergelijkbare ontwikkelingen voor.

Er rest nu weinig meer van dit industrieel verleden. In de stad Groningen staat bij het Noorderplantsoen nog een melkfabriek die tot wooneenheden is omgebouwd. In Koeke is vorig jaar de oude melkfabriek gesloopt. Er was een tractormuseum in gevestigd. Het gebouw verpauperde volgens de gemeente De Wijk te veel. In het museumdorp Orvelte is nog een geheel gave melkfabriek te bezichtigen. In Hoogeveen heeft de Historische Vereniging zich over de 46 meter hoge schoorsteenpijp uit 1916 van de melkfabriek ontfermd. Wat aan de schoorsteen opvalt zijn de versieringen in het metselwerk en de sierranden. „Zoiets verwacht je daar niet”, aldus A.J. Banard, autoriteit op dit gebied. „Voor mij staat deze schoorsteen in de top tien van Nederland.” Na enig lobbyen wist de Historische Vereniging bij de zuivelfabriek, de gemeente en de provincie de gelden los te peuten die nodig waren voor onderhoud en behoud van dit erfgoed.

Avebe

In de aardappelmeelindustrie heeft zich een soortgelijke concentratie voorgedaan als in

voetbalvelden en daarmee kon hij uit de voeten. Volgens medewerker René Philips heeft het feit dat de speelstad gevestigd is in een oude fabriek geen extra waarde. Er staan nog wel een aantal oude stoommachines opgesteld, maar het speellustig publiek loopt er meestal aan voorbij zonder ze op te merken. Misschien dat dit aan het eind van het Jaar van het Industrieel Erfgoed anders zal zijn.

De aardappelmeelfabriek 'Ter Apel en omstreken' sloot in 1982 haar poorten. Deze oude fabriek uit 1916 is inmiddels te vervallen om nog voor verder hergebruik in aanmerking te komen.

Na 1870 kwam in de Groningse Veenkoloniën de strokartonindustrie opzetten, die zijn grondstof, stro, uit de akkerbouwgebieden betrok. De machines die voor de fabricage van strokarton benodigd waren, vergden hoge investeringen. Ze zagen er met hun lange banen waarop het karton gezeefd, gewalst en gedroogd werd heel spectaculair uit. Tegenwoordig heeft de kartonindustrie oud papier als grondstof en herinnert weinig meer aan de oude situatie. Sinds 1968 staan in Scheemda echter nog de gebouwen van de coöperatieve strokartonfabriek De Toekomst uit 1900 leeg. Het erfgoed is voorgedragen voor de monumentenlijst. De Gemeente Scheemda zoekt nu naar gegadigden voor het fabriekspand. Maar: „Wanneer er geen belangstelling is gaat het gebouw weer van deze lijst af en is afbraak nog altijd mogelijk”, aldus de heer R.A. van de Burg van Monumentenzorg van de gemeente. „Het casco is echter nog redelijk en het woord is nu aan het particulier initiatief. We hopen dat er van het Jaar van het Industrieel Erfgoed een stimulans uitgaat.”

Museumweekend

In het kader van het Jaar van het Industrieel Erfgoed zorgen plaatselijke VVV's, musea enzovoort voor een scala van activiteiten, die vermeld staan in de gratis verkrijgbare krant. Teleac zal in het najaar een 13-delige cursus over het industrieel erfgoed geven. Verder staat er nog een publicatie op de rol van Gerding en anderen over industriële monumenten in Zuidoost-Drenthe. Het wachten hier is op een provinciale subsidie. In het museumweekend van 20 en 21 april wordt in Groningen een stadswandeling langs industriële monumenten gehouden. Voor de oude handelsstad Meppel is zo'n wandeling helaas niet georganiseerd. Het gevarieerde aanbod aan industriële monumenten van deze stad zou dit zeker rechtvaardigen. In ieder geval kan nu al vanuit de leunstoel een reis langs 101 industriële monumenten in geheel Nederland ondernomen worden.

101 Industriële Monumenten, P. Nijhof, Waanders Uitgeverijen, prijs f-45.

◀ De fabriekspijp van Hoogeveen, 'top tien'.

Foto: A.J. Barnard